



ATVIRA CENTRALIZUOTA MUZIEJINIŲ VERTYBIŲ SAUGYKLA

turinys

KONTEKSTAS	5
URBANISTINĖ IDĖJA	5
ARCHITEKTŪRINĖ IDĖJA	7
FUNKCINIS SUPLANAVIMAS	9
STOGAS	10
MEDŽIAGIŠKUMAS	10
TVARŪS SPRENDIMAI	11
KONSTRUKCINIAI SPRENDIMAI	11
GAISRINĖ SAUGA	11
UNIVERSALIAUS DIZAINO PRINCIPAI	11
TRANSPORTO PARKAVIMAS	11
RODIKLIAI	12





Kontekstas

Projektuojamas sklypas - Lietuvos Etnografinio muziejaus - dalis, artimiausiu metu virsianti dar viena pažintinio parko po atviru dangumi traukos vieta.

Sklypo aplinkinė teritorija - kontrastinga. Iš vakarinės pusės per kelią ribojasi su Rumšiškių miesteliu, rytinėje - Etnografinio muziejaus teritorija. Šiaurinėje dalyje - Pravienos hidrografinis draustinis, kiek toliau - automagistralė Vilnius - Kaunas - Klaipėda. Pietuose - Kauno marios.

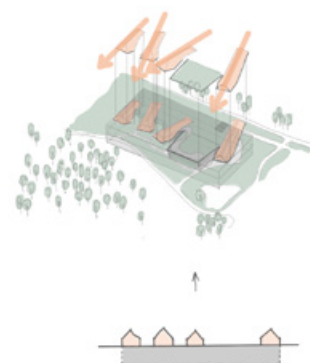
Planuojamas muziejaus - saugyklos kompleksas - taps ne tik vartais į LEM teritoriją, bet ir moderniu papildiniu, diktuojančiu Europos muziejų kūrimo tendencijas bei leidžiančiu geriau pažinti Lietuvos žmonių tradicinę gyvenseną.

Urbanistinė idėja

Projektuojamą sklypą supa gamtinė aplinka, kurioje pasitaiko pavieniai sodybinio užstatymo elementai. Konkurso kompleksą siūlome maksimaliai talpinti po žeme pagal siūlomą programą.

Tokie sprendimai sumažina vizualinę taršą, išlaiko gamtos - tradicinės sodybos balansą. Projektuojami antžeminiai tūriai suskaidyti, savo siluetu atkartoja tradicinius lietuviškus namus, o išdėstymu - gatvinio kaimo užstatymą.

Tarp keturių tradicinės sodybos silueto tūrių įsiterpia forma išsiskiriantis, tačiau iš dalies po žeme paslėptas plokščio stogo tūris, projektuojamame komplekse veikiantis kaip traukos centras ir šiuolaikinės architektūros užuomazga.





XVIII

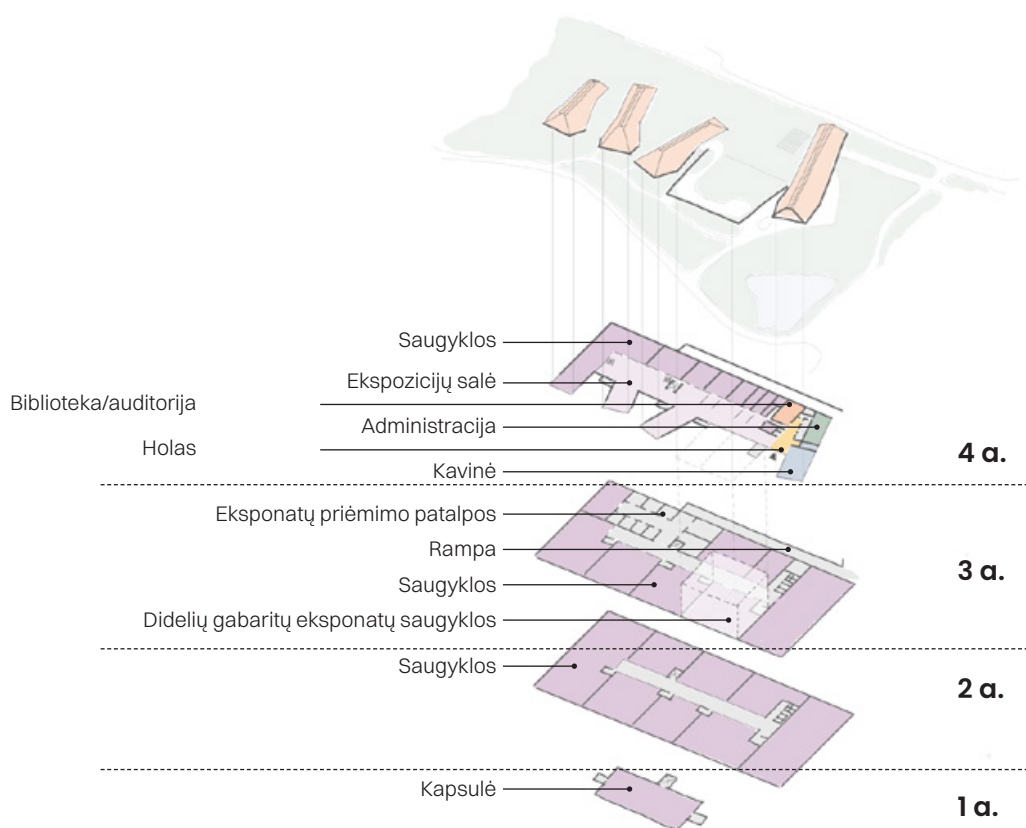
Textual information on the wall, likely describing the artifacts or the exhibition theme.



Architektūrinė idėja

Architektūrinę išraišką diktuoja sklypą supančio Etnografinio parko aplinka. Projektuojamo muziejaus tūriai LEM kontekste darniai įsilieja į bendrą vaizdą savo forma primindami tradicines lietuviškas sodybas. Vizualiai sunkus šlaitinis stogas dengia paprastą stačiakampio formos tūrį. Siūlome komplekso tūrius bent iš dalies slėpti po žeme nuo Lekavičiaus g. pusės vaizdus koncentruojant ir lankytojams atveriant į Etnografinio muziejaus teritoriją. Tai taip pat padeda paslėpti projektuojamo komplekso mastą.





Funkcinis suplanavimas

Lankytojai į sklypą atvyksta Lekavičiaus gatve prie pagrindinio įėjimo / kasų į LEM teritoriją. Muziejaus teritorijoje pagrindinis įėjimas į kompleksą projektuojamas tarp artimojo tūrio su kavine bei didžiųjų gabaritų eksponatų saugyklos. Taip pat siūlomas pėsčiųjų takas palei likusius komplekso tūrius, kuris natūraliai įsilieja į esamą LEM taką, einantį palei konkurso sklypo ribą. Likusią sklypo teritoriją siūlome palikti natūralią - gamtinę, maksimaliai išlaikant vizualinį vientisumą su sklypą supančia aplinka. Aptarnaujantis, sunkusis transportas į muziejaus - saugyklos kompleksą patenka iš bendros stovėjimo aikštelės prie įėjimo į LEM teritoriją.

Projektuojamas kompleksas - 4 aukštų. 3 iš jų - po žeme, viršutinis - iš dalies.

1 aukšte numatyta specialiosios paskirties saugykla - kapsulė.

2 aukšte - muziejų saugyklos su galimybe jose lankytis lankytojams.

3 aukšte - muziejų saugyklos, didelių gabaritų eksponatų saugyklos bei eksponatų priėmimo zona. Iš šios zonos eksponatai keltuvu gali kilti ir leistis į kituose aukštuose esančias saugyklas, taip pat ir į 4 aukšte esančią parodų salę.

4 aukšte - lankytojų zona. Patekus į pastato holą aplink jį projektuojame informacijos punktą, kavinę, san. mazgus, administracijos patalpas bei auditoriją / biblioteką. Iš holo, lankytojai gali tiesiogiai

nusileisti į žemesniuose aukštuose esančias saugyklas. Tiek patekdami į pastatą, tiek būdami holo lankytojai mato didelių gabaritų eksponatų saugyklą, esančią per du pastato aukštus. Likęs viršutinis komplekso aukštas skirtas parodoms, renginiams bei saugykloms. Vaikščiodami po parodų sales LEM lankytojai kartu matys ir tolimesnius atsiveriančio parko vaizdus. Iš kavinės ant stogo veda laiptai, kur lankytojus pasitinka plati panorama.



Stogas – pentstasis fasadas

Etnografinio muziejaus teritorijoje labai svarbus gamtos - statinių balansas. Šiuo metu gamtiška aplinka dominuoja, o esantys muziejaus ir aplinkiniai pastatai ją tik papildo. Projektuodami papildomą muziejaus kompleksą siekiame išlaikyti šį balansą. Keturių - tradicinę lietuvišką sodybą primenančių - tūrių stogas - šiaudinis. Tūris plokščiu stogu - apsodintas žole, grįstas takais, tad gali būti naudojamas ir muziejaus veikloms, ir tampa beveik nematomas iš tolimesnių horizontų. Šių sprendimų dėka naujasis kompleksas tampa bendro komplekso dalimi.

Medžiagiškumas

Projekto tūrių architektūrai naudojame natūralias, Etnografinio parko namams (ekspонатams) pažįstamas medžiagas: šiaudus, natūralią medieną, akmenį ir kitas tradicinei lietuviškai architektūrai pažįstamas medžiagas.

Komplekso architektūrinis sprendimas, padalijantis jį į dvi dalis, atsispindi ir interjere naudojamų medžiagų parinkimuose. Virš žemės iškilusiose patalpose dominuoja atviros medinės stogo konstrukcijos, kuriančios jaukią ir šiltą atmosferą. Tuo tarpu požeminėje dalyje naudojamos modernios medžiagos, tokios kaip stiklas, metalas ir betonai, suteikiančios erdvėms modernumo ir rafinuotumo pojūtį.



Tvarūs sprendimai

Objektas pasiekiamas pėsčiomis, dviračiu, pritaikytas neįgaliesiems asmenims. Stogas suprojektuotas taip, kad bent iš dalies būtų apželdintas. Planuojamas lietaus vandens surinkimo sistemos nuo stogų, skirtos sklype ir šalia esančiose teritorijose žalių plotų laistymui.

Dėl didelio šilumos laidumo monolitinės pastato konstrukcijos didina energijos efektyvumą, padeda reguliuoti pastato temperatūrą, mažinant poreikį šildyti ar vėsinti patalpas. Taip pat pasižymi ilgaamžiškumu.

Pastate naudojamos ilgaamžės, sudėtingos priežiūros nereikalaujančios medžiagos. Pastatas - daugiavfunkcis, lengvai transformuojamas.

Konstrukciniai sprendimai

Požeminės pastato dalies konstrukcijos planuojamos iš monolitinio betono, tuo tarpu virš žemės iškilusių sodybų stogo konstrukcijos planuojamos medinės su tradiciniais lietuviškos sodybos mazgais. Šis kontrastas atspindi norą sujungti modernumą su giliomis statybos tradicijomis. Medinė konstrukcija atliepia lietuviškas statybos tradicijas, suteikia galimybę panaudoti tradicinius konstrukcinius sprendinius, kuria jaukų interjerą.

Gaisrinė sauga

Pastatas projektuojamas remiantis Lietuvoje galiojančiais teisės aktais ir aktualiais gaisrinės saugos reikalavimais.

Požeminėje dalyje planuojama eksponuoti monolitinę konstrukcija pasižymi itin aukštu atsparumu ugniai.

Universalaus dizaino principai

Pastatas bei visi sklypo sprendiniai pasiekiami žmonėms su negalia. Visos pastato funkcijos suprojektuotos taip, kad būtų lengvai pasiekiamos, suprojektuoti liftai. Patalpos be peraukštėjimų leidžia lengvai naudotis pastato erdvėmis.

Transporto parkavimas

Lankytojams bei muziejaus darbuotojams transporto vietos numatomos esamame parkinge prie patekimo į LEM teritoriją. Aptarnaujantis transportas į projektuojamą muziejų - saugyklą taip pat patenka iš tos pačios aikštelės prie Lekavičiaus g.

Rodikliai

Pavadinimas	Mato vienetas	Kiekis	Pastabos
Žemės sklypas			
Žemės sklypo plotas	m ²	17650	Pateikiamas konkurso teritorijos, bet ne viso žemės sklypo (unikalus Nr. 4950-0004-0018) plotas
Žemės sklypo užstatymo intensyvumas	%	17,7	Skaičiuojamas konkurso teritorijai, bet ne visam žemės sklypui (unikalus Nr. 4950-0004-0018)
Žemės sklypo užstatymo tankis	%	24,6	Skaičiuojamas konkurso teritorijai, bet ne visam žemės sklypui (unikalus Nr. 4950-0004-0018)
Pastato užstatymo plotas	m ²	4336	
Kietų dangų plotas žemės sklype	m ²	1818	Skaičiuojamas konkurso teritorijai, bet ne visam žemės sklypui (unikalus Nr. 4950-0004-0018)
Želcynų plotas žemės sklype	m ²	14835	Skaičiuojamas konkurso teritorijai, bet ne visam žemės sklypui (unikalus Nr. 4950-0004-0018)
Antžeminių automobilių stovėjimo vietų skaičius žemės sklype	vnt.	0	Skaičiuojamas konkurso teritorijai, bet ne visam žemės sklypui (unikalus Nr. 4950-0004-0018)
Pastatas			
Pastato bendrasis plotas	m ²	14025	
Pastato požeminės dalies plotas	m ²	10897	
Pastato antžeminės dalies plotas	m ²	3128	
Pastato tūris	m ³	75690	
Pastato požeminės dalies aukštų skaičius	vnt.	3	
Pastato antžeminės dalies aukštų skaičius	vnt.	1	
Pastato aukštis	m	7,85	Skaičiuojamas nuo užstatymo viutinės altitudės
Požeminių automobilių stovėjimo vietų skaičius	vnt.	0	