



LICĖJAUS IR VIEŠBUČIO SU KONFERENCIJŲ CENTRU VASARIO 16-OSIOS G. 1, VILNIUJE
TARPTAUTINIO ATVIRO PROJEKTO KONKURSAS
AIŠKINAMASIS RAŠTAS

TURINYS:

1. NEKILNOJAMOJO KULTŪROS PAVELDO IŠSAUGOJIMAS IR OBJEKTŲ PRITAIKYMAS
2. URBANISTINĖ IDĖJA:
3. ARCHITEKTŪRINĖ IDĖJA:
4. PASTATŲ FUNKCINIS SUPLANAVIMAS:
5. PASTATŲ MEDŽIAGIŠKUMAS:
6. TRANSPORTO IR PĖSČIŲJŲ SRAUTŲ SPRENDINIAI:
7. PASTATO A+ ENERGETINĖS KLASĖS, ENERGIJĄ TAUPANČIŲ SPRENDINIŲ, ATSINAUJINANČIOS ENERGIJOS ŠALTINIŲ TAIKYMO, ŽALIŲJŲ(TVARIŲJŲ) SPRENDINIŲ PANAUDOJIMAS:
8. STATINIŲ KONSTRUKCIJŲ SPRENDINIAI:

1. Nekilnojamojo kultūros paveldo išsaugojimas ir objektų pritaikymas:

Projektuojamas objektas papuola į Vilniaus miesto istorinės dalies, vad. Naujamiesčių teritoriją, Vilniaus Šv. Apaštalų Jokūbo ir Pilypo bažnyčios, Dominikonų vienuolyno ansamblio ir Šv. Jokūbo ligoninės statinių komplekse. Nauji, rekonstruojami ir remontuojami statiniai projektuojami griežtai išsaugant komplekso ir jo atskirų statinių vertingąsias savybes, laikantis kultūros paveldo objekto individualaus apsaugos reglamentu.

Saugomiems statiniams numatomi konservavimo, restauravimo remonto darbai.

Maksimalus naujai projektuojamų statinių aukštis neviršija Vilniaus Šv. Apaštalų Jokūbo ir Pilypo bažnyčios, Dominikonų vienuolyno ansamblio ir Šv. Jokūbo ligoninės komplekso vienuolyno namo kraigo altitudės 114.85. Naujai projektuojami ir rekonstruojami statiniai nepažeis, neužgoš Vilniaus miesto istorinės dalies, vad. Naujamiesčių vertingosios savybės- silueto nuo iš Š, nuo Neris upės dešiniojo kranto, J. Savickio gatvės perspektyvos V-R kryptimi, nuo sankryžos su Kražių gatve į Šv. Jokūbo ir Pilypo bažnyčią, Aukų gatvės perspektyvos PV-ŠR kryptimi nuo sankryžos su Pamėnkalnio gatve Šv. Jokūbo ir Pilypo bažnyčia. Šermukšnių gatvės perspektyvos PR-ŠV kryptimi nuo sankryžos su A. Jakšto gatvės į v. Jokūbo ir Pilypo bažnyčią, A. Goštauto gatvės perspektyvos nuo sankryžos su A. Jakšto gatve į Mokslininkų namą, akcentuojant mokslininkų namo špilį. Visos saugomos fasadų architektūros tūrinės detalės bus išsaugotos, konservuojamos ir eksponuojamos naujų jungčių tarp pastatų, interjeruose. Jungties Vasario 16-tosios gatvėje tarp saugomų statinių aukštis gali būti koreguojamas techninio projekto stadijoje, atsižvelgiant į paveldosaugos reikalavimus.

Senųjų kapinių vieta sklype pažymima skirtinga danga ir informacine lentele.

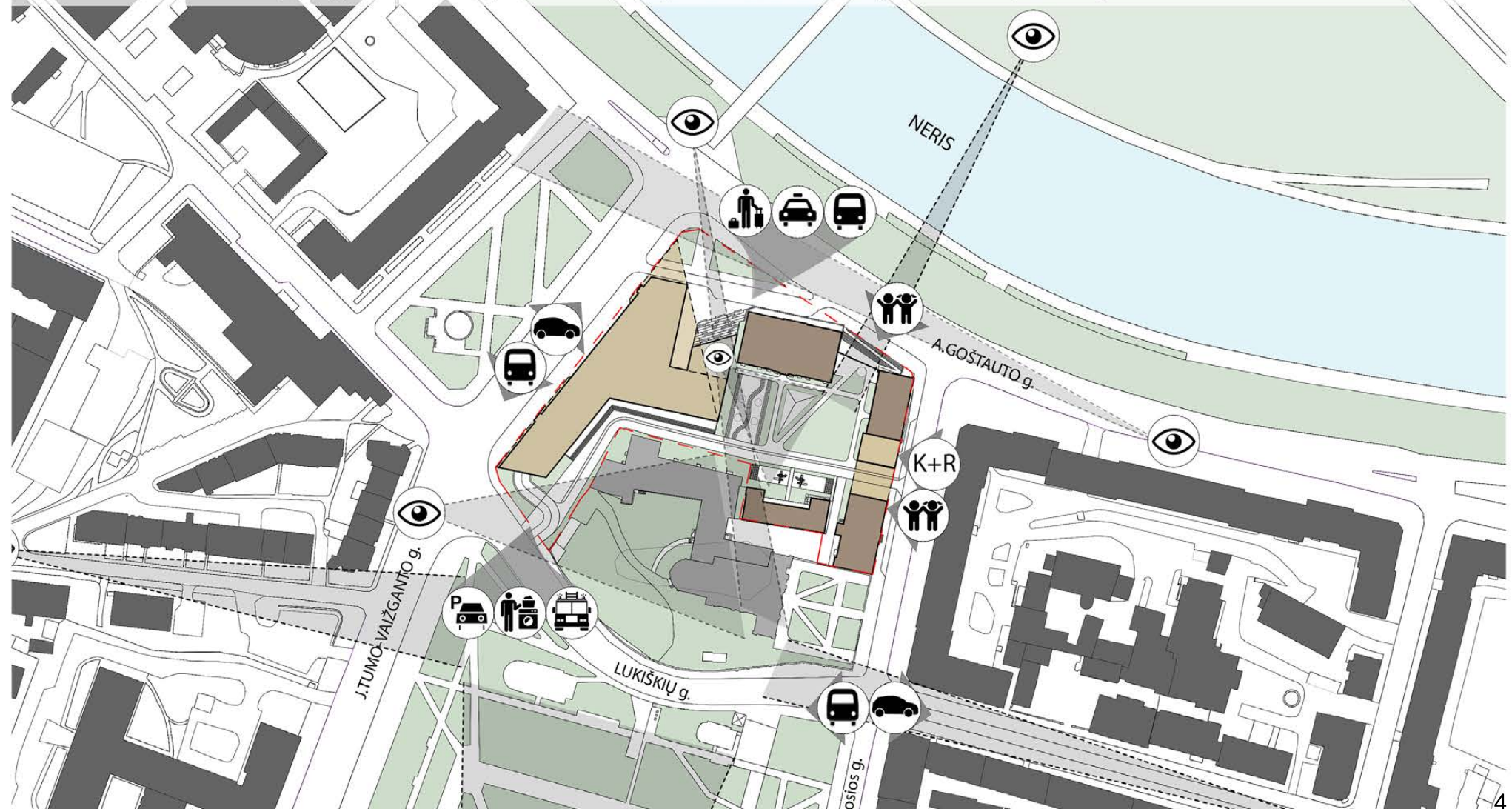
Projektuojami pastatai nesumenkins, neužgoš komplekso atskirų statinių ir teritorijos vertingųjų savybių. Numatomos saugomų statinių tvarkybos rūšys: taikomieji tyrimai, restauravimas, konservavimas, avarinės būklės šalinimas, remontas.



2. Urbanistinė idėja

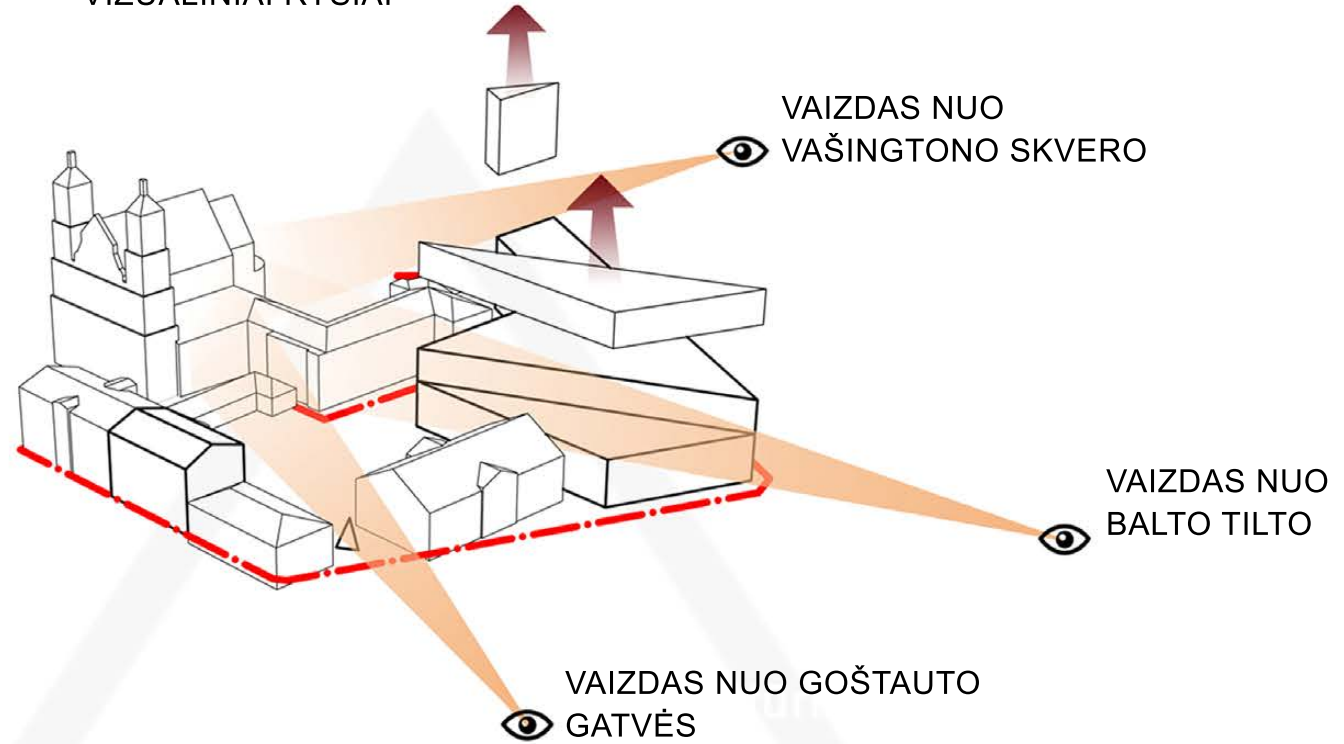
Situacijos schema.

Projektuojami viešbučio ir licėjaus pastatai nagrinėjamoje teritorijoje komponuojami Vilniaus miesto istorinės dalies, vad. Naujamiesčiu teritorijai būdingu dominuojančiu perimetriniu, reguliarium užstatymu. Priešais A. Goštauto ir J. Tumo- Vaižganto gatvių sankryža formuojama pagrindinė įėjimo į viešbutį erdvė/ kurdoneras. Kurdonere projektuojamas visuomenei priemas amfiteatras su fortanais ir mažosios architektūros elementais. Pakilus anfiteatru numatomas Vilniaus Šv. Apaštalų Jokūbo ir Pilypo bažnyčios, Dominikonų vienuolyno ansamblio ir Šv. Jokūbo ligoninės statinių komplekso vidinio kiemo apžvalgos taškas. Projekte numatomi sprendiniai atitinka sklypo detalaus plano reglamentus.

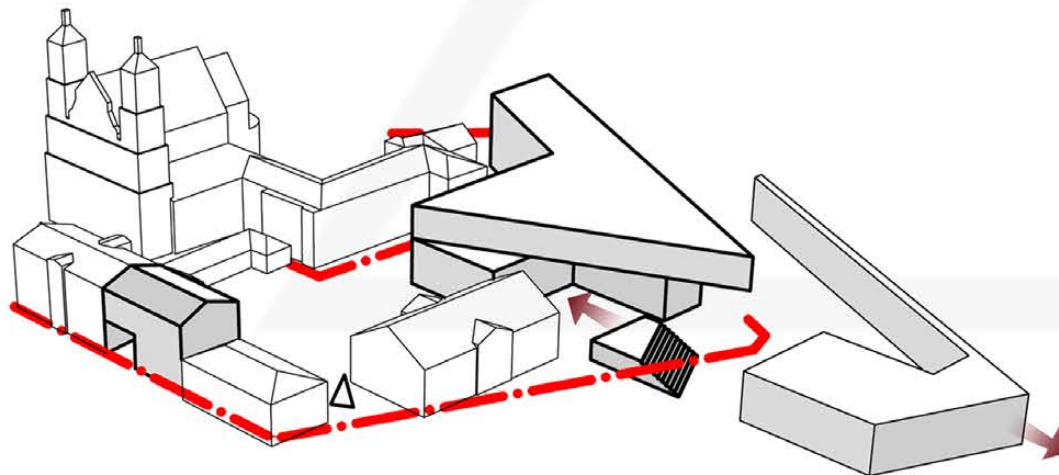


3. Architektūrinė idėja:

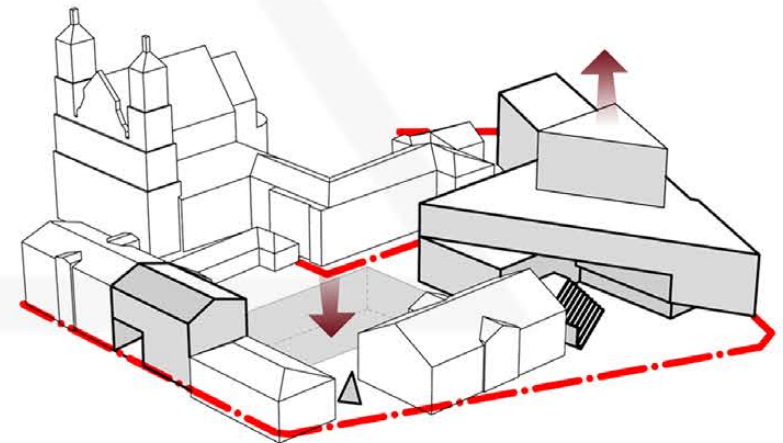
VIZUALINIAI RYŠIAI



VIEŠA ERDVĖ IR ĮĖJIMAS

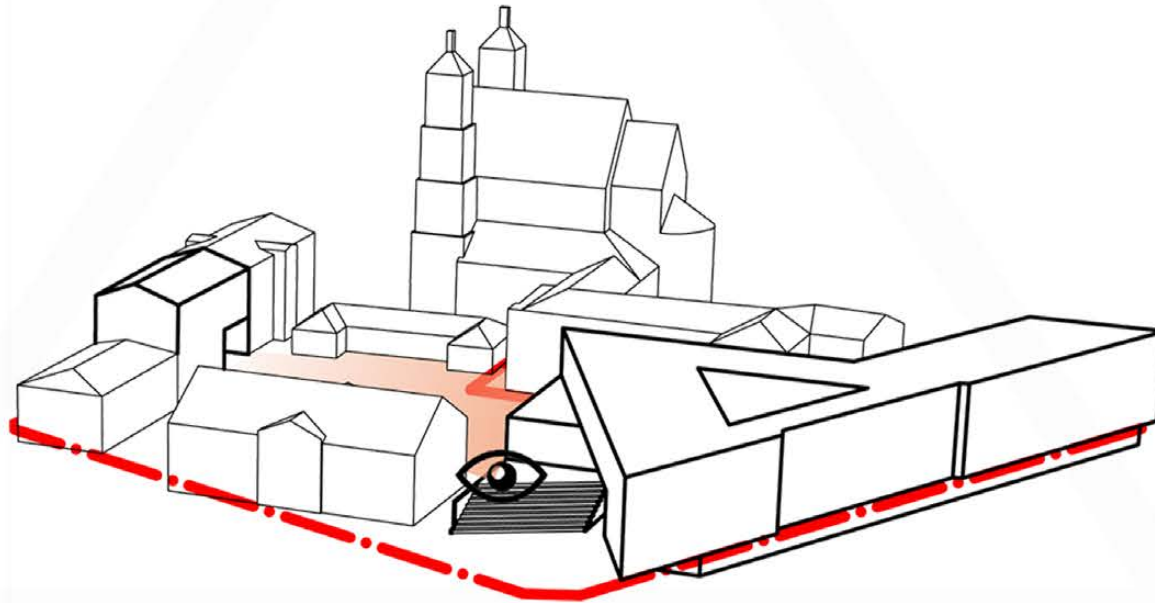


ATRIUMAS, POŽEMINĖ VAIKŲ ŽAIDIMŲ AIKŠTELĖ



Pagrindinė projektuojamo viešbučio architektūrinė idėja - lengvas konsolinis, sklendžiantis trikampis pabrėžiantis svarbiausias vizualines Vilniaus Šv. Apaštalų Jokūbo ir Pilypo bažnyčios, Dominikonų vienuolyno ansamblio ir Šv. Jokūbo ligoninės statinių kompleksos apžvalgos kryptis. Projektuojamo viešbučio pastato tūris komponuojamas ir formuojamas taip, kad maksimaliai leistų apžvelgti gretimus saugomus statinius ir erdves iš kertinių aplinkinių panoramų, tuo pačiu savo monumentalioomis formomis pabrėžtų sankryžą tarp naujų dešiniojo Neries kranto dangoraižių ir Vilniaus senamiesčio. Pastato tūriui lengvumo suteikia konsolinės dalys, tuo pačiu pabrėždamos pagrindinio įėjimo vietą ir A. Goštauto ir J. Tumo-Vaižganto gatvių sankryžos svarbumą. Viešbučio tūris skaidomas architektūrinėmis priemonėmis, atsižvelgiant į gretimo užstatymo masteliškumą. Tuo tikslu formuojamas ilgojo J. Tumo- Vaižganto gatvės fasado lūžis sudalinantis šį fasadą į tris tūrines dalis. Architektūrinis fasadų masteliškumas parenkamas atsižvelgiant į gretimų saugomų pastatų masteliškumą, ritmiškumą. Projektuojami licėjaus pastatų tūriai yra įsiterpę tarp saugomų statinių, todėl jie numatomi minimalių gabaritų, masteliškumo, neužgožiančių saugomų statinių, užtikrinančių licėjaus funkcionavimą, tačiau aiškiai leidžiatys suprasti, kad tai yra šiuolaikinės architektūros pastatai. Įėjimas į licėjų iš A. Goštauto gatvės tarp saugomų statinių Šv. Jokūbo ligoninės pirmas pastatas ir Šv. Jokūbo ligoninės pirmas pastatas numatomas per įgilintą cokolinį aukštą tam kad užtikrinti svarbų vizualinį ryšį iš dešiniojo Neries kranto į Vilniaus Šv. Apaštalų Jokūbo ir Pilypo bažnyčią. Licėjui būtina sporto salė numatoma požeminiame aukšte komplekso kieme, kuriai apšvietimas teikiamas per kieme numatomus stoglangius. Visų projektuojamų komplekso pastatų tūriai formuojami taip, kad maksimaliai pabrėžtų ir išryškintų saugomo komplekso ir jo atskirų statinių ir statinių elementų svarbą ir apžvalgą.

VIEŠAS VIZUALINIS RYŠYS



4. Pastatų funkcinis suplanavimas:

Pagrindinis įėjimas į viešbutį numatomas priešais A. Goštauto ir J. Tumo- Vaižganto gatvių sankryžą.

Viešbučio pirmame aukšte iš pagrindinio vestibulio galima patekti į tris pagrindines, visuomenei prieinamas viešbučio erdves: viešbučio kambarius, konferencijų centrą, restoraną.

Pirmame aukšte taip pat numatomos pagalbinės funkcijos sporto salė, sanitariniai mazgai, viešbučio administracija, viešbučio personalo buitinės patalpos, viešbučio aptarnavimo patalpos, virtuvės patalpos.

Po viešbučiu projektuojami du požeminiai aukštai automobilių stovėjimui, įvadinėms inžinerinėms patalpoms, techninėms patalpoms ir viešbučio ir virtuvės aptarnavimo patalpoms. Iš viso požeminėje automobilių stovėjimo aikštelėje numatoma 290 automobilių stovėjimo vietų. Siūlomas automobilių kiekis požeminėje automobilių stovėjimo aikštelėje leidžia užtikrinti tiek viešbučio poreikius tiek licėjaus personalo poreikius ir leidžia vidinį licėjaus kiemą projektuoti be automobilių stovėjimo vietų, o skirti jį vaikų rekreacijai.

Viešbučio ir virtuvės aptarnavimas numatomas iš požeminio aukšto vertikaliais keltuvais, šie srautai atskirti atskirais srautais, kad nesikirstų tarpusavyje.

Likusiųose 4 viešbučio aukštuose projektuojami viešbučio kambariai. Viešbučio vertikalūs ryšiai užtikrinami trimis laiptinėmis, dvejais keleiviniais liftais ir dvejais aptarnaujančio personalo keltuvais.

Akcentinis viešbučio elementas yra centrinis atriumas, kuris stogo lygyje yra įstiklinamas. Atriumas yra vieno dydžio iki trečio aukšto ir išsidėja ketvirtame aukšte.

Atriumas užtikrina koridorių apšviestumą ir pastato vidinių erdvių monumentalumą. Penktame aukšte dalis kambarių yra orientuojami į vidinį atriumą su stiklinio stogo dalimi. Kambarių aukštuose koridoriai yra užbaigiami langais į svarbias miesto perspektyvas. Iš viso projektuojami 243 skirtingų tipų kambariai. Visi kambariai yra numatomi dviečiai arba paprasti arba lux tipo, atitinkatys 4* viešbučio reikalavimus.

Pagrindiniai įėjimai į licėjų numatomi iš A. Goštauto gatvės ir Vasario 16-osios gatvės. Klasės projektuojamos visuose saugomuose pastatuose: mažiausiame plotu pastate nr. 3 planuojama pradinė mokykla, kituose pastatuose numatomos gimnazijos patalpos. Projektuojamame naujame interpe tarp pastatų 4 ir 1 numatomos pagalbinės patalpos (papildomi tualetai, kavinė, liftas ir laiptinė). Šis priestatas yra svarbi komplekso dalis, išsprendžianti tiek WC trūkumą, tiek žmonių su negalia judėjimo po licejaus kompleksą problematiką. Čia numatomas ir išvažiavimas iš viso projektuojamo sklypo, formuojama arka („broma“) pirmo aukšto lygyje. Automobilių judėjimas sklypo teritorijoje bus draudžiamas, įvažiavimas turės būti naudojamas tik gaisrinių mašinų pavažiavimui. Komplekso vidiniame kieme projektuojama erdvė mokinių ir mokytojų laisvalaikiui leisti, numatomos poilsio zonos su stalais ir suolais. Po kiemu projektuojamas požeminis aukštas į kurį patenkama iš A. Goštauto gatvės pusės. Šis įėjimas numatomas kaip pagrindinis ateinant pėsčiomis, atvykstant viešuoju transportu. Mokinių atvežimui automobiliais numatoma K+R zona Vasario 16-osios gatvėje, ties naujai projektuojamu intarpu tarp esamų pastatų.

Pagrindinis įėjimas į licėjų projektuojamas kaip visų pastatų apjungimas. Patekus į šį požeminį aukštą, galima patekti į laiptines ir lifthus, kurie numatomi visuose esamo komplekso pastatuose. Požeminio aukšto pirmame aukšte projektuojamas holas su rūbine, infocentru ir apsaugos postu, kitomis pagalbinėmis patalpomis. Natūraliam apšvietimui numatomi švieslangiai, kurių pagrindinis projektuojamas ties atvira laiptine į požeminį antrą aukštą, kur yra projektuojamos licejaus sporto salės (pagrindinė salė ir gimnastikos salės. Taip pat projektuojama parodų salė. Evakuacija iš pirmo ir antro požeminių aukštų užtikrinti numatytos laiptinės. Žmonių su negalia judėjimui- liftai.

5. Pastatų medžiagiškumas:

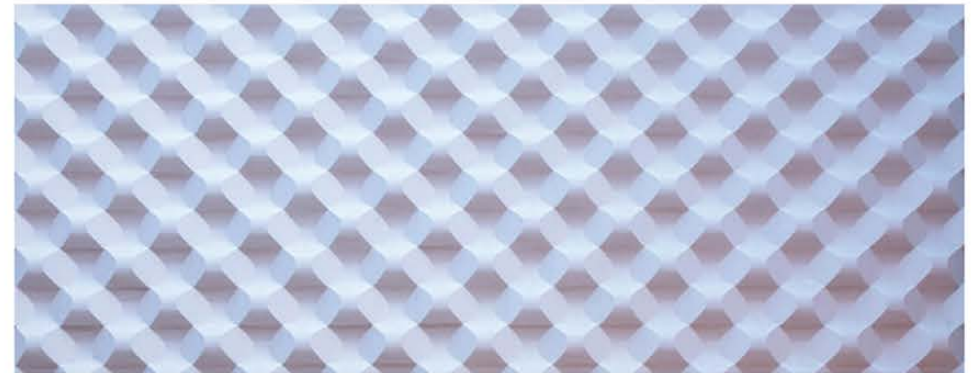
Projektuojamo viešbučio vyraujanti išorės apdaila numatoma iš sendintų keramikinių apdailinių plytų, kuri dera tiek medžiagiškumu tiek spalvine gama su Vilniaus Šv. Apaštalų Jokūbo ir Pilypo bažnyčios, Dominikonų vienuolyno ansamblio ir Šv. Jokūbo ligoninės statinių komplekso medžiagiškumu, spalvine gama ir su ja nekonkuruoja.



Projektuojamo viešbučio fragmentai taip pat yra numatomi iš stiklinių vitrinų, pagrinde tose vietose kur yra pagrindinio vestibulio ir kavinės patalpos, dalyje viešbučio kambarių.



Prie pagrindinio viešbučio įėjimo esančio amfiteatro šoninės plokštumos numatomos iš bareljefinio betono plokštumų.

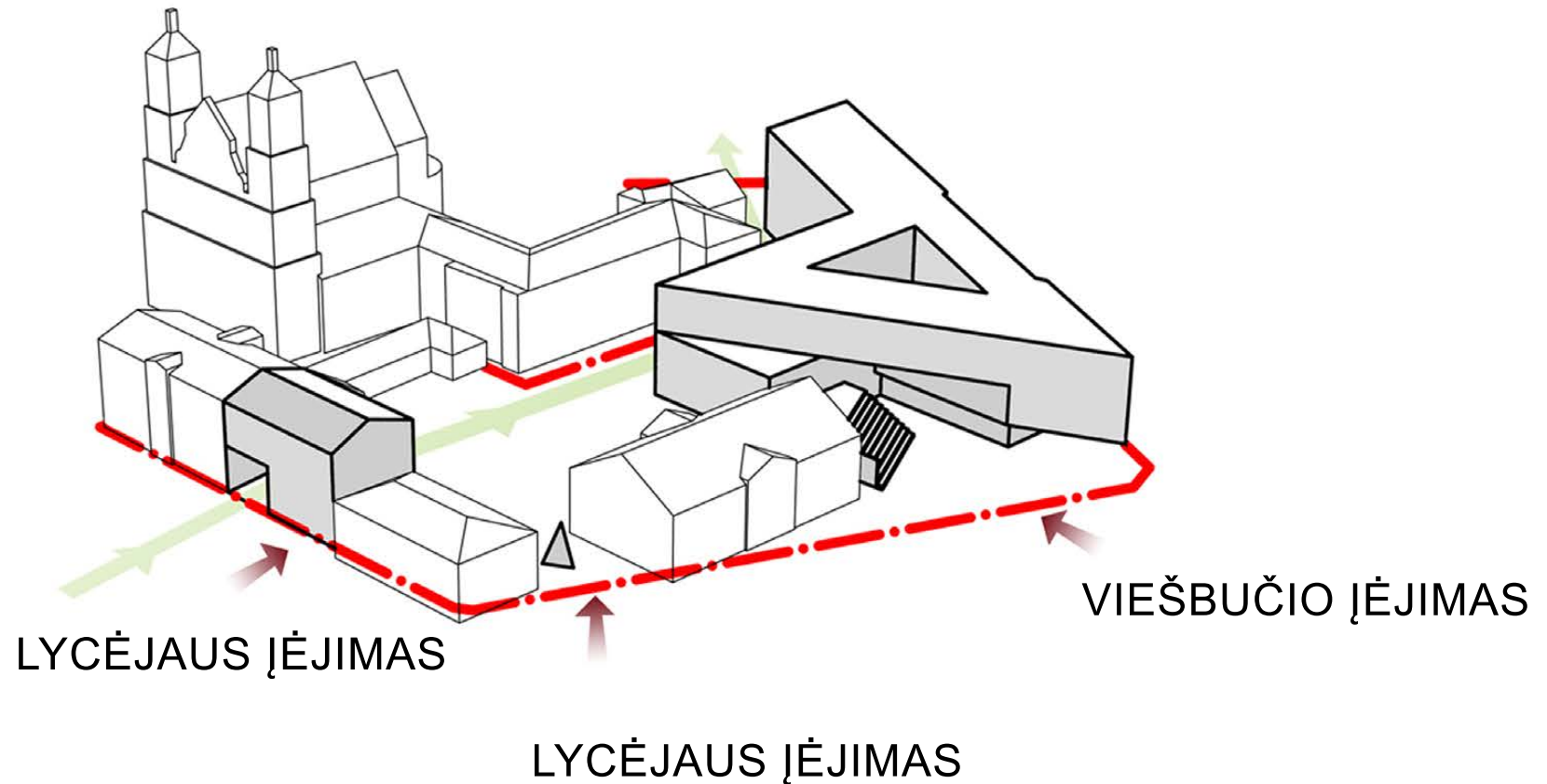


6. Transporto ir pėsčiųjų srautų sprendiniai:

Pagrindiniai transporto srautai į projektuojamą viešbutį patenka iš Lukiškių gatvės, kur neria tiesiai į požeminę automobilių stovėjimo aikštelę ir gali aptarnavimo tikslais servitutiniu vienpusiu keliu privažiuoti aptarnauti licėjų ir išvažiuoti per licėjaus bromą tarp pastatų į Vasario 16-tosios gatvę. Sklype tiek prie pagrindinio įėjimo į viešbutį, tiek komplekso kieme ir požeminėje automobilių stovėjimo aikštelėje numatomos vietos dviračiams. Pagrindiniai pėsčiųjų srautai į viešbutį papuola iš A. Goštauto ir J. Tumo- Vaižganto gatvių sankryžos, pagalbiniai įėjimai yra iš vidinio komplekso kiemo.

Pagrindiniai pėsčiųjų srautai į licėjų papuola iš A. Goštauto ir Vasario 16-tosios gatvių. Vasario 16-gatvėje taip pat numatoma vaikų „kiss and ride“ išlaipinimo vieta

FUNKCINIAI RYŠIAI



7. Pastato A+ energetinės klasės, energiją taupančių sprendinių, atsinaujinančios energijos šaltinių taikymo, žaliųjų(tvariųjų) sprendinių panaudojimas:

Viešbučio pastatas projektuojamas A+ energetinio efektyvumo klasės. A+ klasei užtikrinti pastate numatomos sekančios priemonės:

- Langai, vitrinos, stoglangiai numatomi su saulės praleisties faktoriais 0,4;
- Šviestuvai su šviesos diodų (LED) lempomis, apšvietimo įrangos efektyvumas 150 lm/W;
- Mechaninis vėdinimas su rekuperacija ir oro pašildymu. Oro pašildymas - oriniais VRF/VRV šilumos siurbliais. Šilumos siurblio sezoninis efektyvumas $SPF \geq 4.0$
- Viešbučio pastato ir rekonstruojamų statinių fasadai projektuojami iš ypatingai aukštus šilumos perdavimo koeficientus turinčių medžiagų.
- Pagal poreikį gali būti numatytas šilumos siurblys, energija iš grunto, įrengiant geoterminius gręžinius po požemine automobilių saugykla.

8. Statinių konstrukcijų sprendiniai:

Projektuojamo viešbučio pamatai numatomi poliniai gręžtiniai, tiksliai bus parenkami įvertinus sklypo geologinius tyrimus. Viešbučio požeminės dalies laikančios konstrukcijos numatomos monolitinio gelžbetonio.. Viešbučio laikančios konstrukcijos nuo pirmo iki ketvirtos aukšto numatomos monolitinio gelžbetonio su metalinių konstrukcijų tarpais konsolinėse pastato dalyse. Perdangos įtempto monolitinio gelžbetonio. Viešbučio, ketvirtos, penktos aukšto konstrukcijos numatomos iš monolitinio gelžbetonio kolonų, metalinių santvarų ir lengvo metalinio stogo. Įstiklintas atriumo stogas paremtas metalinėmis sijomis, atremtomis ant monolitinių kolonų. Fasadas iš atskirų gamykloje surinktų elementų su klinkerio plytų mūro apdaila tvirtinamas prie perdangų. Elementiniai stiklo tarpai tvirtinami prie perdangų.

Projektuojamo licėjaus pastatams, kurie yra nekilnojamo kultūros paveldo statiniai numatomas remontas, restauracija, konservavimas ir rekonstravimas.

Sklypo ir pastatų bendrieji (statinių) rodikliai:

Pavadinimas	Mato vienetas	Kiekis	
I. SKLYPAS			
Sklypo plotas	m ²	12210	-
Statinių užimtas žemės sklypo plotas	m ²	6006.35	
Sklypo užstatymo tankumas	%	50	-
Sklypo užstatymo intensyvumas		1,4	-
II. PASTATAS (viešbutis)			
Bendrasis plotas	m ²	20 205,60	(požemio plotas tame skaičiuje: 8 737 m ²)
Naudingas plotas	m ²	8 453,84	-
Pastato bendras tūris	m ³	40 140,10	(antžeminio pastato)
Pastato aukštų skaičius	vnt.	5	-
Pastato aukštis	m	19,34	-
III. PASTATAS (licėjus)			
Bendrasis plotas	m ²	8 543,90	(požemio plotas tame skaičiuje: 3158,40m ²)
Naudingas plotas	m ²	2 682,82	-
Pastato bendras tūris	m ³	18 849,25	-
Pastato aukštų skaičius	vnt.	1+M/ 3+M	-
Pastato aukštis	m	7,41-16,96	-