

ŠVIESA

VŠĮ Lietuvos nacionalinio radijo ir televizijos
būstinės S. Konarskio g. 49, Vilniuje, atviras
architektūrinis projekto konkursas



Idėjinė koncepcija	4
Urbanistinė koncepcija	6
Architektūrinė idėja	8
Teritorijos sprendinių aprašymas	10
Projektuojamų ir rekonstruojamų pastatų sprendinių aprašymas	16
Tvarieji, gaisrinės saugos, universalus dizaino sprendiniai	20
Projektuojamo ir rekonstruojamo pastatų dalys ir etapai	22
Bendrieji statinių rodikliai	24

Idėjinė koncepcija

Konkursiniam projektui parinktas devizas ŠVIESA savyje koduoja kelias prasmes. Pirmoji - visi tikimės, kad žiniasklaida bus šviesos nešėja. LRT įpareigota nešti ir kultūrinę šviesą, tačiau tiesą atskleidžiančio, daiktus iš tamsos išplėšiančio prožektoriaus šviesos simbolika irgi svarbi ir artima nacionalinio transliuotojo misijai ir etosui. Antra - šviesa yra reiškinys, be kurios neįmanoma televizija apskritai: per kino juostą sklindanti šviesa sukuria vaizdą; kompiuterio ekrane šviečiantys pikseliai suformuoja naujienų srautą, televizoriuje vaizdą išgauna jau nebe senoviniai šviečiantys kineskopai, bet modernios LED technologijos - kurios vis tiek šviečia. Tik šviesoje tamsus popieriaus lapas pavirsta tekstu, knyga, žurnalu ar laikraščiu. Bene vienintelė žiniasklaida, kuriai šviesos nereikia, yra radijas - tačiau net ir tamsoje besiklausydami naujienų tikimės, kad jos bus šviesios, apie gėrio pergales prieš blogį ir ateities optimizmą, nugalintį praeities pesimizmą.

Projektu ŠVIESA siekiama sukurti "šviesos fabriką" - patogią darbui šiuolaikinės televizijos būstinę, leidžiančią ir skatinančią tą šviesą skleisti, kuri darniai derėtų urbanistiniame kontekste bei išlaikytų pagarbų santykį su paveldo ir istorinės atminties objektais, esančiais teritorijoje - istoriniu Lietuvos Radijo pastatu bei Sausio 13-oios memorialu. Visos funkcijos dėstomos taip, kad kompozicijos centre liktų šie objektai, o naujai statomi objektai užimtų aiškius vaidmenis gatvių išklotinėse ir perspektyvose.

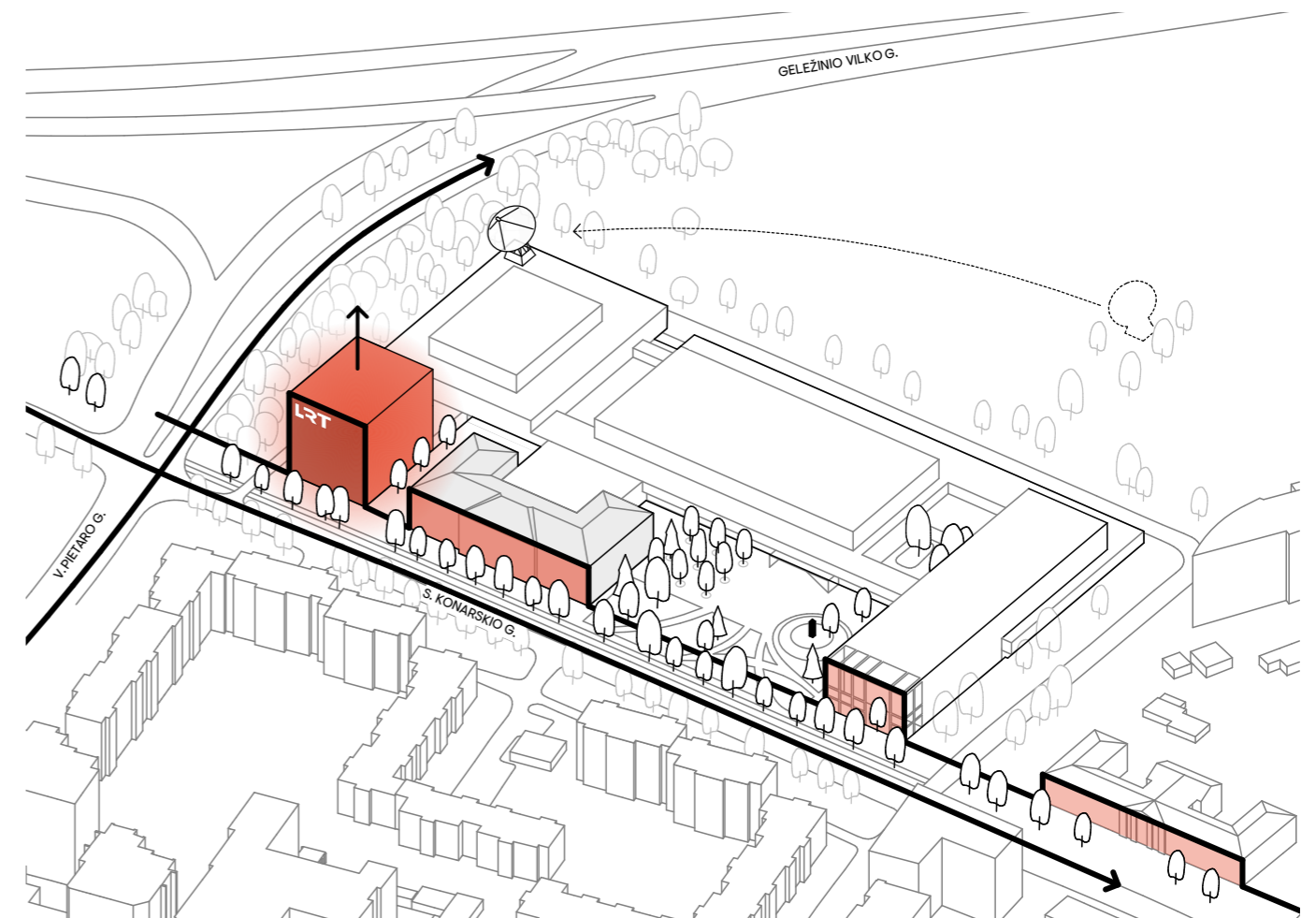


Urbanistinė koncepcija

Urbanistinė idėja padiktuota sklypo sudalinimo: jis lemia, kad visa naujojo pastato programa dėstoma išilgai Konarskio gatvės, siaurąjį fasadą orientuojant į V.Pietario gatvės pabaigą (jungtį su Geležinio Vilko magistrale). Kita svarbi aplinkybė, lėmusi urbanistiką – jau minėti paveldo ir memorialiniai objektai: senasis Radijo pastatas bei Sausio 13-osios memorialas. Tarp šių didžiulį prasminį krūvį turinčių objektų nutarėme formuoti pagrindinę komplekso viešą erdvę – aikštę, kuri veiktų kaip pagrindinė srautų paskirstymo vieta, iš jos patenkama į skirtingus televizijos pastato sektorius: studijas, administraciją ar turinio kūrėjų biurus.

Siekėme perimetrinio aiškumo, todėl administracijos pastatą orientavome Konarskio ir Pietario g. sankryžoje, o pastatą komponavome kiek didesnį ir ryškesnį, kad jis taptų tiek sankryžos dominante, tiek šio svarbaus televizijos istorijoje žingsnio žymekliu. Kitas tūris, formuojantis perimetrą rytinėje sklypo dalyje, greta Sausio 13 memorialo – turinio kūrėjų biurai. Šis tūris gatvės pusėn kiek nutrupa, taip į save integruodamas vertingą ažuolą, taip randamas kompromisas tarp perimetro suformavimo ir vertingo medžio išsaugojimo.

Visos funkcijos įkurdinamos tūriuose, kurie vizualiai kiek atskirti vienas nuo kito – taip tarsi suteikiant mentalinį adresą – kad kiekvienas galėtų vaizdžiai suprasti, kad skirtinguose tūriuose vykdomos skirtingos veiklos.



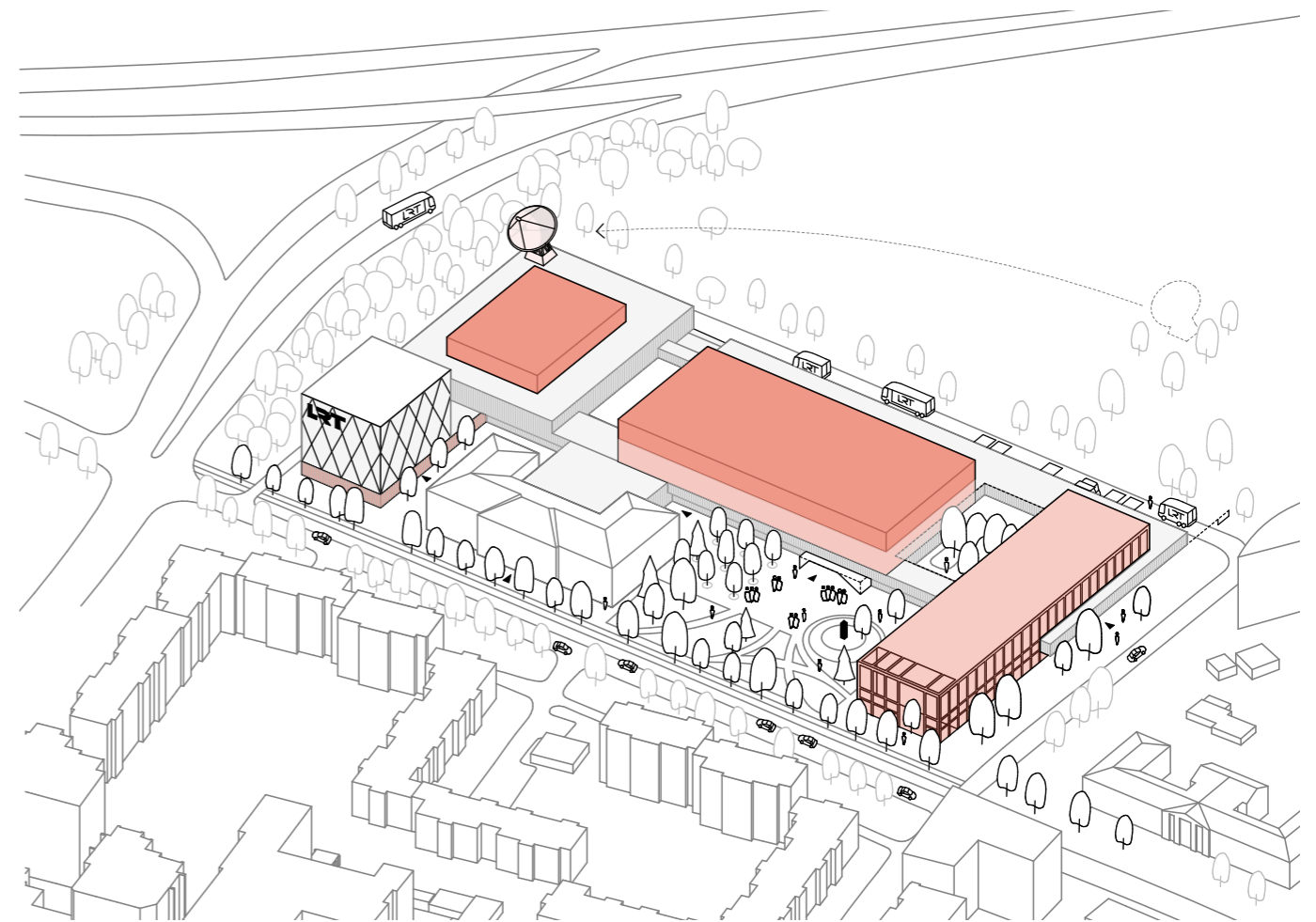
Architektūrinė idėja

Projektu siekta vizualiai skaidyti gana didelį projektuojamą tūrį, skirtingas funkcijas įkurdinamos atskiruose tūriuose, taip pabrėžiant, kad LRT nėra vientisas organizmas, o net trys žiniasklaidos priemonės (radijas, televizija, portalas).

Pastatas dalijamas ne tik tūriškai, bet ir architektūrine raiška: akcentinis administracijos tūris siūlomas lengvas, baltai švytintis, tarsi šviesos švyturys, simbolizuojantis skaidrumo ir bešališkumo principus. Šis šviesos motyvas eina per visą pastatą ir matomas beveik visuose rakursuose.

Jam kontrastuoja pagrindinių studijų išraiška: sunkūs, monolitiški, šiek tiek industriniai studijų tūriai tampa branduoliu, apie kurį sukasi kitos funkcijos ir tūriai. Rytinis korpusas kurtas derinant šias dvi raiškas: griežtas, ritmiškas, plytų apdailos karkasas užpildytas skaidriomis stiklo plokštumomis, prie Konarskio g. išbyra, atverdamas vietos geros būklės ažuolui bei sklendžiantiems aplink jį tūriams. Šio korpuso fasado raiška pratęsiama pirmame aukšte kiemo pusėje bei ties V. Pietario gatve, formuoja pagrindą šviečiantiems akcentiniams tūriams.

Taip pat svarbu buvo sukurti kokybišką kiemo fasadą, kuris nemenkintų atskirtos sklypo dalies vertės. Vizualiai suskaidyto tūrio mastelis tampa artimas kontekstui, jis formuoja išraiškingą siluetą bei estetišką vaizdą.



Teritorijos sprendinių aprašymas

Projektuojamo ir rekonstruojamo pastatų užimamų sklypo erdvių funkcinis išplanavimas

Kuriama erdvių sistema atliepia projektuojamų pastatų funkcijas. Pagrindinė vieša erdvė - aikštė, formuojama esamo Lietuvos radijo pastato bei naujai projektuojamo rytinio korpuso, tarnauja kaip reprezentacinė teritorijos erdvė. Naujai kuriama skveriška, šiek tiek intymesnė erdvė tarp naujojo administracinio korpuso ir senojo Radijo pastato veiktų kaip lauko muziejaus ekspozicija ir kavinės lauko terasa. Esamų medžių vietoje, tarp studijų ir rytinio korpuso tūrių, kuriamas vidinis pastato kiemas, matomas iš pagrindinės aikštės, skirtas darbuotojų bei svečių poilsiui. Visos šios erdvės apjungiamos vidine pastato ašimi.

Šiaurinė sklypo dalis skirta studijų aptarnavimui bei specialiojo transporto saugojimui. Aptarnavimo zona nuo šiaurėje esančio sklypo atskirta medžių bei kitų želdinių juosta, siekiant mažinti jos įtaką perspektyviniams šio sklypo sprendiniams.

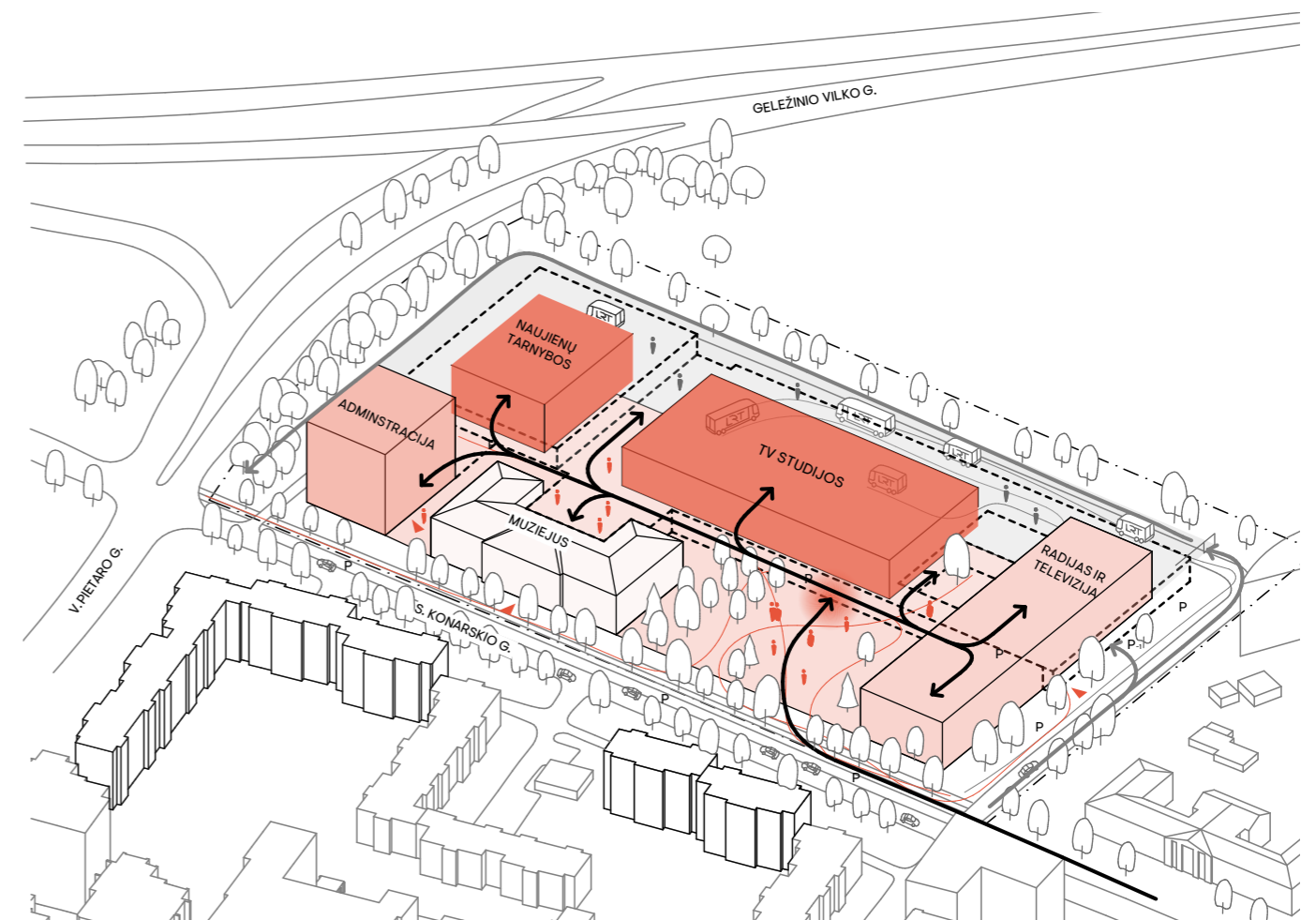


Pėsčiųjų, bemotorio transporto, transporto judėjimo bei parkavimo sprendimai

Pėstieji turi galimybę laisvai judėti teritorijos pietinėje dalyje. Pagrindinis patekimas į pastatą numatytas iš pagrindinės aikštės, papildomi įėjimai iš vakarinio bei rytinio fasadų. Parkavimo vietos dviračiams planuojamos pagrindinėje aikštėje ir mažesniajame skvere, taip pat dalis dviračių bus saugoma požeminėje dalyje įrengtoje saugykloje.

Automobilių eismas organizuojamas aplink projektuojamą pastatą. Lengvieji automobiliai važiuoja ir išvažiuoja į/iš S. Konarskio gatvės palei rytinį fasadą, pro kurį patenkama į požeminį parkingą. Specialusis televizijos bei aptarnaujantysis transportas juda palei rytinį ir šiaurinį fasadus (kur numatyti KTS garažai bei įvažiavimai į studijas ir sandėlių kroviniam transportui), ir išvažiuoja iš teritorijos palei vakarinį fasadą į S. Konarskio gatvę.

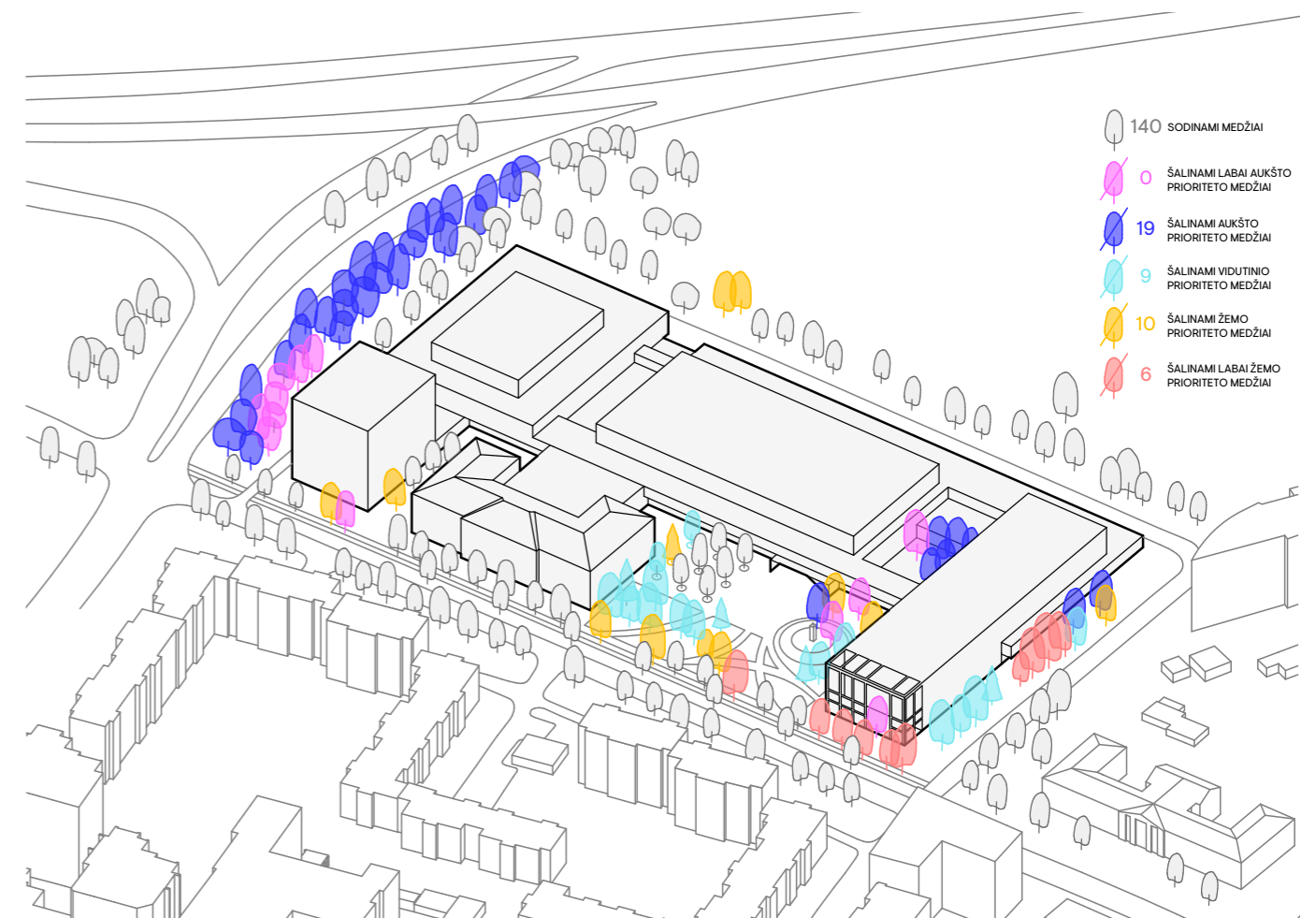
Pagrindinė lengvųjų automobilių saugykla numatoma požeminėje pastato dalyje, o parkavimo vietos svečiams bei dalijimosi platformų naudotojams numatytos palei Konarskio ir rytinę sklypo gatvę. Bendrai numatytos 209 vietos požeminėje aikštelyje ir 26 vietos sklype atitinka reglamentuojamą vietų poreikį pastatui.



Želdinių sutvarkymo sprendiniai

Projektuojant pastatą buvo atsižvelgta į esamų medžių vietą bei būklę. Projektu nešalinamas nei vienas aukščiausio išsaugojimo prioriteto medis. Pagrindinis medžių masyvas šalinamas ties projektuojamu akcentiniu pastatu Konarskio ir Pietario g. sankryžoje, siekiant užbaigti gatvės perimetro formavimą.

Pagrindinės želdinių masės numatomos palei Pietario gatvę (vakarinis fasadas), pastatą pridengiant nuo automobilių srauto. Esamų medžių išsaugojimas bei naujų sodinimas taip pat planuojamas ir viešosiose erdvėse: pagrindinė želdinių zona formuojama pietinėje aikštės dalyje, integruojant esamus medžius, taip pat naujų medžių grupė numatoma pietvakarinėje aikštės dalyje, kurioje kuriamas urbanizuotas parkas. Skvere išsaugomi keli esami bei sodinama naujų medžių grupė. Pietrytinėje dalyje augantis labai aukšto prioriteto ažuolas tampa šios zonos akcentu - jis įkomponuojamas tarp projektuojamo pastatų konstrukcijų, vizualiai formuojančių gatvės išklotinę. Didžioji esamų medžių dalis išsaugoma ir rytinėje bei šiaurinėje sklypo dalyse.



Dangų, apšvietimo, mažosios architektūros sprendiniai

Dangos komponuojamos iš granito, derinant skirtingus matmenis ir apdirbimo paviršius. Dalis teritorijos želdinama natūraliais krūminiais augalais, dangos neįrengiamos.

Apšvietimo sprendiniais pabrėžiami svarbiausi teritorijos elementai: memorialas, įėjimai, išsaugojami bei sodinami medžiai bei želdiniai. Erdvių ir pastatų bei želdynų apšvietimas numatomas ekologiškomis energiją taupančiomis priemonėmis, negausiai, kad nebūtų didinamas “šviesos salos” miesto efektas.

Mažąją architektūrą koduojami atskirų erdvių scenarijai: memorialą juosiantis suolas, taip pat suolai esantis urbanizuotoje aikštės dalyje orientuoti kryptimis, leidžiančios stebėti aikštės elementus ir srautus, skvero mažoji architektūra padeda kurti jaukią kavinės - muziejaus erdvę. Kaip pastatą su erdve aplink jungiantis elementas gali būti išskirtas išraiškingas pagrindinio įėjimo portalas, esantis tiek pastato dalimi, tiek mažosios architektūros dedamąja. Visa šiaurinė teritorijos dalis tverinama, siekiant užtikrinti LRT sklypo saugumą.



Projektuojamo ir rekonstruojamo pastatų sprendinių aprašymas

Pastatų funkcinis suplanavimas, judėjimo srautai

Kompleksą tiek tūriškai, tiek ir funkciškai formuoja atskiros pastato dalys, apjungtos bendro naudojimo patalpomis. Pirmame aukšte ties Konarskio gatve išsidėsčiusios patalpos yra viešos, skirtos bendram naudojimui. Centrinėje ir šiaurinėje dalyje numatytos TV departamento pagrindinės studijos, dekoracijų sandėliai bei spec. transporto garažai. Šias funkcijas sujungia centrinė pastato ašis - holas, kuriuo ir pasiskirsto pagrindiniai žiūrovų bei darbuotojų srautai. Į jį ir numatytas pagrindimas įėjimas - per formuojamą aikštę, taip pat papildomi patekimai rytuose bei vakaruose.

Akcentinis Konarskio/ Pietario g. tūris talpina interneto departamentą (2-3 aukštai) ir administraciją (3-6 aukštai). Už jo esančiame šiaurės vakarų tūryje planuojama naujienų tarnyba su LTN studija (2-3 aukštai) ir centrinė aparatinė (3 aukštas). Rytiniame tūryje planuojamos turinio kūrėjų: televizijos departamento (2 aukštas) ir radijo departamento (3-4 aukštai) patalpos. Centrinėje dalyje, antrame aukšte numatomas IT departamentas.

Pastato linijinę struktūrą pagyvina vidiniai kiemai ir stogo terasos: tarp studijų bloko ir turinio kūrėjų korpuso, tarp studijų ir naujienų tarnybos bei tarp administracinio ir naujienų tarnybos korpusų. Kiemo terasose, esančiose prie naujienų tarnybos planuojamos lauko studijos - jose galėtų vykti lauko filmavimai, ar kiti renginiai.

Po pastato šiaurine dalimi formuojamas požeminis aukštas, kurio dalis bus skirtas automobilių parkavimui, o kita siūloma praplėsti dalis - techninėms patalpoms, sandėliavimui pagal poreikį ir pan.

Visi lankytojų srautai gali judėti tik pirmame aukšte, piečiau nuo pagrindinio holo. Šiauriau esanti pastato dalis bei kiti pastato aukštai lankytojams neprieinami. Jais naudotis gali tik darbuotojai ar specialūs svečiai (naujienų tarnybos, radijo studijų dalyviai ir pan.). Į šias pastato dalis patekimas numatomas tik su praėjimo kontrole.

Dėl stiprios istorinės ir kultūrinės reikšmės, gana komplikotos pastato struktūros, mažo patalpų aukščio ir sudėtingo pritaikymo modernaus ofiso reikmėms, rekonstruojamą pastatą siūloma pritaikyti visuomenės naudojimui: Edukacinėms erdvėms, muziejui, galerijai ar pan. Siūlome šiame pastate numatyti audiovizualinio meno galeriją, kuri papildytų bendrą pastato funkciją ir išsiskirtų unikalia paskirtimi.



Pastato medžiagiškumo sprendiniai

Pastato medžiagiškumo sprendiniai neatsiejami nuo užkoduotos architektūrinės raiškos. Lengvi švytintys balti tūriai formuojami iš baltos fasadinės sistemos, baltų konstrukcijų, tuo tarpu sunkiems studijų tūriams pasirinkta rausvos plytos apdaila, suteikianti stabilumo bei solidumo. Siekiant sušvelninti atskirtį tarp vidaus ir išorės, plytos apdaila naudojama studijų eksterjero ir interjero sprendiniuose.

Konstrukciniai sprendiniai

Pastato konfiguracija yra palanki daugeliui konstrukcinių schemų. Antžeminė dalis gali būti statoma iš mūro, surenkamo betono, monolitinio gelžbetonio, metalo konstrukcijų. Pamatai bus parenkami pagal geologinių tyrimų duomenis. Studijų antstatai – metalo konstrukcijų.

Inžineriniai sprendiniai

Pastate bus naudojamos visos reikalingos inžinerinės sistemos: elektros tiekimo, šildymo, vėdinimo, vėsinimo, automatikos ir silpnųjų srovių, automatinio gaisro gesinimo, dūmų šalinimo ir pan. Bus siūloma nagrinėti galimybę pastato serverinių ir televizinės technikos perteklinę šilumą kaupti multifunkcinėse talpose ir vėliau panaudoti ruošti karštam vandeniui ar pastatams šildyti.



Tvarieji sprendiniai

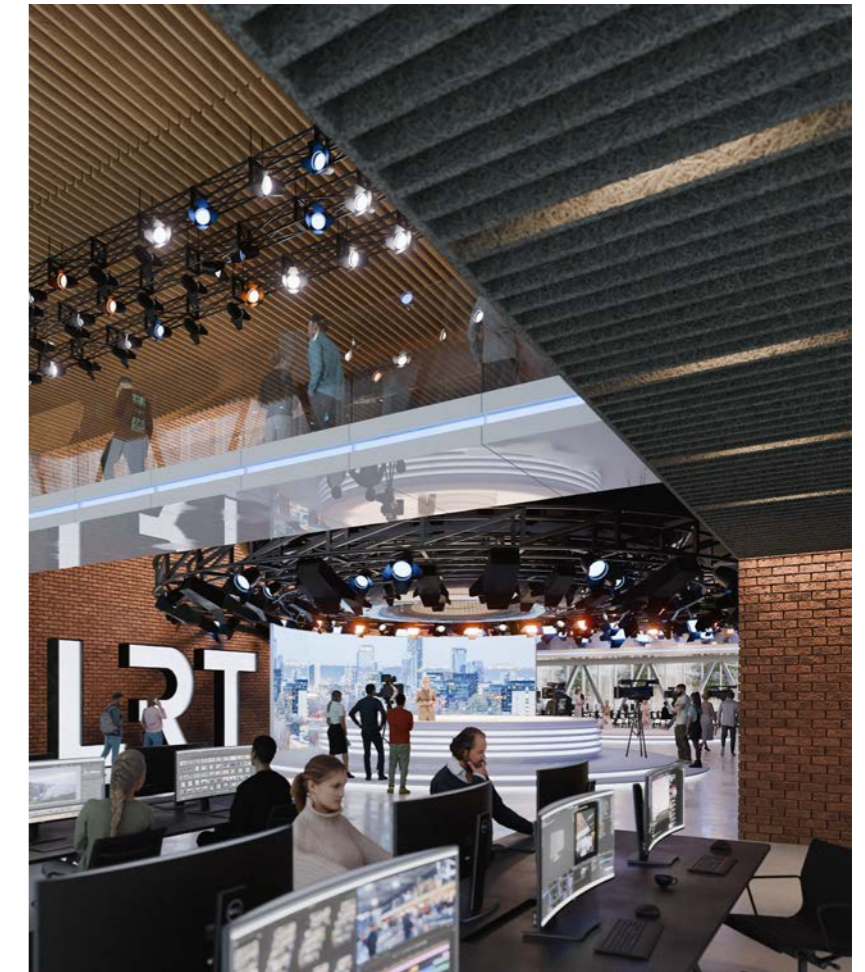
Pastatą rekomenduosime įvertinti BREEAM arba LEED tvarumo sertifikatais. Siūloma įrengti saulės kolektorius ant stogų, naudoti perdirbtas ir/ar vietines medžiagas, diegti energijos taupymo sistemas, naudoti specialius stiklus, apsaugančius paukščius nuo atsitreškimo į stiklinius paviršius. Bus siūloma įrengti saulės kontrolės sistemas (į saulės kampą reaguojančiais žaliuzes) ir taip mažinti pastato vėsinimui reikalingas sąnaudas. Rekomenduojame tvarias inžinerines sistemas – vėdinimui reikalingo oro paėmimo vamzdžius praveisti po žeme (kur stabili ~8C temperatūra) taip orą atvėsinant vasarą ir sušildant žiemą. Siūloma rinkti lietaus vandenį, jį panaudoti augalų laistymo sistemoms ar pastato nuotekoms.

Gaisrinės saugos sprendiniai

Siūlomi sprendiniai atitinka gaisrinės saugos pagrindinių reikalavimų reglamentus, pastatas turi galimybę būti sudalintas į gaisrinius skyrius esant poreikiui. Prie visų laiptinių pirmame aukšte numatomos priešgaisrinės užtvartos, gaisro metu suformuojančios tiesioginį patekimą į lauką. Pastate bus įrengta dūmų šalinimo sistema, automatinė gaisro gesinimo sistema (pagal poreikį). Pastatas iš visų pusių turi galimybę būti aptarnautas gaisrinio automobilio su kopėčiomis. Apsisukimo aikštelė neprojektuojama, vietoj jos numatomas užžiedintas įvažiavimas/ išvažiavimas.

Universalus dizaino sprendiniai

Sklypo teritorijoje neplanuojama ryškių reljefo lygių pasikeitimų, todėl aplink pastatą žmonės su negalia gali judėti laisvai. Visi įėjimai į pastatą pritaikyti žmonėms su negalia. Atskirų aukštų planuose judama nepertraukiamomis plokštumomis, tarp skirtingų aukštų projektuojamas reikiamas kiekis neįgaliesiems pritaikytų liftų. Kiekviename aukšte numatomas reglamentuojamas kiekis ŽN pritaikytų sanitarinių mazgų. Pastato interjere ir eksterjere siūlome numatyti aklių vedimo paviršius, Brailio rašto užrašus greta durų rankenų ties svarbesnėmis patalpomis ar evakuaciniais išėjimais. Taip pat neįgaliesiems siūloma pritaikyti ir esama Radijo pastatą, jame planuojant liftus. Patekimas į šį pastatą planuojamas per jungtį su naujai projektuojamu pastatu, taip išsprendžiant reljefo perkrytį ir laiptų poreikį.



Projektuojamo ir rekonstruojamo pastatų dalys ir etapai

Projekte numanoma naujo LRT pastato statyba ir esamo Lietuvos Radijo pastato rekonstrukcija. Prioritetas teikiamas pastato naujos statybos daliai.

Projektuojamo ir rekonstruojamo pastato dalys gali būti projektuojamos ir statomos etapiškai, siekiant nenutraukti LRT veiklos. Naujos statybos projekte numatomi trys galimi etapai, rekonstravimo dalyje - vienas etapas.

Galima etapų schema:

1 ETAPAS

Griaunamas esamas centrinis 9 aukštų pastatas, kurio vietoje statoma naujai projektuojamo pastato dalis (rytinis turinio kūrėjų korpusas ir dalis studijų bloko). Kiti esami pastatai veikia pagal dabartinę paskirtį; Pasibaigus etapui Radijo ir TV turinio kūrėjai persikelia į naujas patalpas, filmavimai ir renginiai gali vykti naujoje studijoje. Tvarkoma pagrindinė aikštė.

2 ETAPAS

Griaunamas esamas didžiosios studijos pastatas ir garažų pastatai. Statomas projektuojamas naujienų tarnybos bei likęs studijų blokas. Etapo pabaigoje persikelia naujienų tarnyba, palaipsniui vyksta centrinės aparatinės perkėlimas.

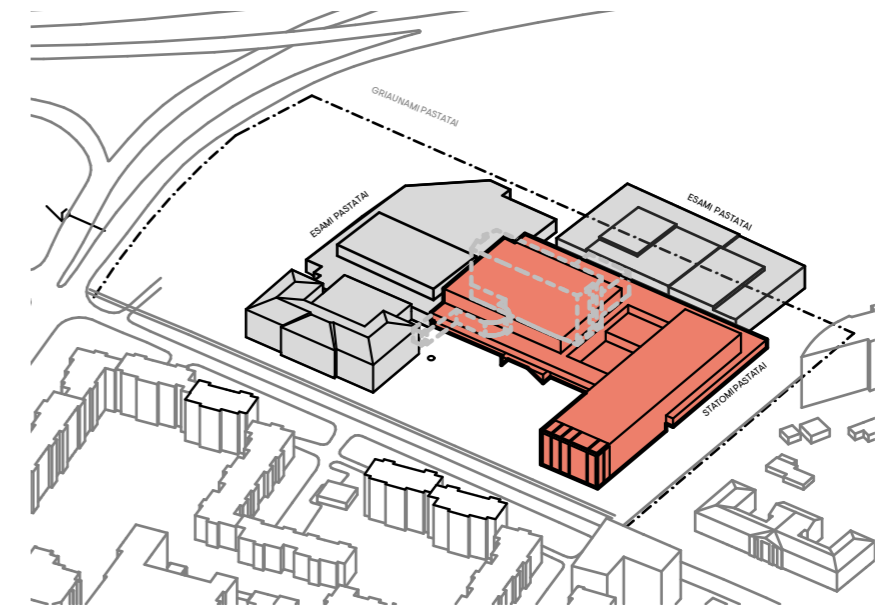
3 ETAPAS

Statomas akcentinis administracijos tūris prie Konarskio/ Pietario g. sankryžos. Griaunamas šiaurinėje komplekso dalyje esantis pastatas. Etapo pabaigoje administracija ir interneto departamentas persikelia į naujas patalpas, tvarkomas skveras prie Konarskio g. bei šiaurinė aptarnavimo zona.

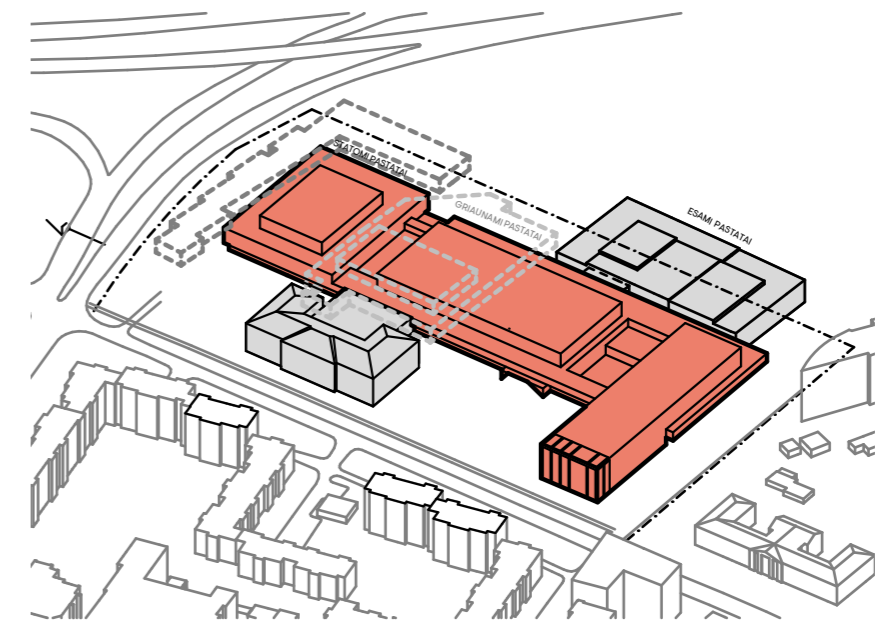
4 ETAPAS

Rekonstruojamas Lietuvos radijo pastatas. Pritaikomas viešai paskirčiai. Etapo pabaigoje pastatas funkciškai sujungiamas su nauju LRT pastatu.

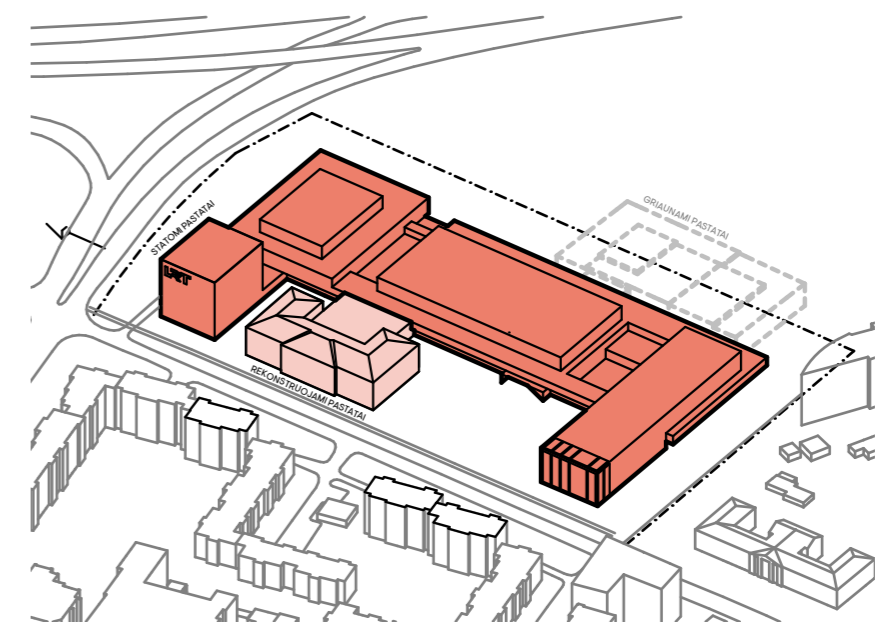
1 ETAPAS



2 ETAPAS



3-4 ETAPAI



BENDRIEJI STATINIŲ RODIKLIAI

	Projektuojamas pastatas	Rekonstruojamas pastatas	VISO
1. SKLYPAS			
Projektuojamos sklypo dalies plotas		34 780 m ²	
Užstatomas sklypo dalies plotas	13 320 m ²	2 145 m ²	15 465 m ²
Sklypo dalies užstatymo tankis		45%	
Sklypo dalies užstatymo intensyvumas		0,9	
2. PASTATAI			
Pastatų bendras plotas	25 627 m ^{2*}	4 292 m ²	29 920 m ²
Pastatų antžeminis plotas	20 246 m ^{2*}	4 017 m ²	24 263 m ²
Pastatų požeminis plotas	5 381 m ^{2*}	275 m ²	5 656 m ²
Pastatų tūris	194 848 m ³	30 435 m ³	225 283 m ³
Aukštų skaičius	6 a.	4 a.	6 a.
Aukštis	30 m	21,96 m	30 m

* plotai sumažinti 10% nuo pateiktų eksplikacijose vertinant perspektyvines konstrukcijas, inžinerines šachtas ir kt. elementus, kurie fakte mažins pastatao bendrąjį plotą.

Bendrųjų rodiklių lentelėje pateikti pastato plotai ne daugiau kaip 15% didesni ar mažesni nuo programoje pateiktų plotų.



ŠVIESA