

PLOKŠTUMA

Vokiečių g., Vilniuje, rekonstravimo projekto konkursas



A. Istorinè raida

Vokiečių gatvės istorinė raida

Vokiečių gatvė - viena seniausių gatvių Vilniuje. Pavadinimas kilęs iš XIV am., kai čia apsigyveno vokiečių pirkliai ir amatininkai. Pirmą kartą ši gatvė apytiksliai atvaizduota ir 1581 m. išleistame Brauno atlase. Ši gatvė buvo ir išliko viena iš svarbiausių miesto gatvių, čia telkėsi amatai, prekyba, kitos svarbios miestieškojo gyvenimo funkcijos.

Prieš II pasaulinį karą gatvė buvo miesto prekybinės veiklos koncentracijos centras. Didesnės parduotuvės dažniausia buvo įrengtos antruosiuose pastatų aukštuose, smulkesnės buvo kiemuose ir tarpuvartėse. Rekonstruojant pastatus, jie aukštinti pristatant ketvirtuosius aukštus, moderninta jų architektūrinė išraiška.

II pasaulinio karo pabaigoje, sovietinei armijai šturmuojant miestą, Vokiečių gatvės pastatai buvo smarkiai apgriauti.

Po II pasaulinio karo atstatant miestą, gatvė praplatinta įrengiant bulvarą bei pastatant naujus pastatus.

B. Esama teritorijos būklė

Gatvės erdvinė struktūra, paveldo objektai

Vokiečių gatvė yra Vilniaus senamiestyje, jo centrinėje dalyje, todėl yra viena svarbiausių ir reikšmingiausių Vilniaus viešųjų erdvių. Gatvė savo istorine raida išsiskiria iš kitų senamiesčio erdvių. Čia buvęs užstatymas neišlikęs, vietoje jo suformuota plačios gatvės erdvė. Nors išplatintos gatvės nėra būdingos senamiesčiams, ši gatvė sukuria patrauklią senamiesčio erdvę, kuri kartu atlieka ir skvero funkciją – formuoja bulvarą.

Vokiečių gatvė yra kultūros paveldo objekto - Vilniaus senamiesčio teritorijos ribose (u.k. 16073). Dalis vertingųjų savybių patenka į projekto ribas.

Daugiausiai saugomų kultūros paveldo objektų yra šiaurinėje gatvės atkarpoje. Šioje atkarpoje senieji pastatai formuoja vertingas istorinės Vokiečių gatvės išklotines.

Daugiausiai saugomų kultūros paveldo objektų yra šiaurinėje gatvės atkarpoje. Šioje atkarpoje senieji pastatai formuoja vertingas istorinės Vokiečių gatvės išklotines.

Gatvė šiuo metu užstatyta dviejų, trijų, keturių aukštų visuomeniniais, gyvenamaisiais pastatais. Pastatų pirmuosiuose aukštuose įsikūrusios komercinės patalpos.

Istoriniu požiūriu reikšmingą gatvės dalį sudaro buvusio ir neatkurto užstatymo eilė. Dalis šio užstatymo senųjų rūšių fragmentų tebėra dabartinėje bulvaro zonoje. Archeologinių tyrinėjimų metu nustatyti istorinio užstatymo kontūrai nurodo kur šie fragmentai galėtų būti.

Esamų želdynų būklė

Remiantis 2015 metais atlikta želdinių inventORIZACIJA, esamus bulvaro medžius galima suskirstyti į kelias pagrindines grupes:

1. Geros būklės medžiai;
2. Medžiai numanomai augantys ant istorinių pastatų pamatų;
3. Blogos būklės medžiai ir todėl turėtų būti šalinami;
4. Kiti želdiniai, kurių dauguma prastos būklės.

Susisiekimas Vokiečių gatvės aplinkoje

Automobilių transporto srautai

Teritoriją riboja Dominikonų ir Didžioji gatvės. Vokiečių gatvė padalinta į dvi trasas: istorinę ir naująją. Istorinėje dalyje eismas organizuojamas viena kryptimi.

Intensyvus transporto eismas apriboja vidinę Vokiečių gatvės bulvaro dalį.

Esami dviračių takai

Esami dviračių neturi aiškios organizacinės schemos. Takai persipina su pėsčiųjų srautais. Taip keliamas pavojus tiek pėstiesiems, tiek dviratininkams

Viešojo transporto maršrutai

Teritoriją kerta 89 autobuso maršrutas. Gatvės aplinkoje yra 3 visuomeninio transporto sustojimo stotelės.

Automobilių stovėjimo vietos

Automobiliai statomi dvejose zonose: istorinėje Vokiečių gatvės dalyje ir naujoje, užimant dalį vidinio bulvaro. Toks stovėjimo vietų išdėstymas gana chaotiškas.

Schema 1. Esami želdynai

Želdynai koncentruoti centrinėje bulvaro dalyje. Medžiai formuoja dvi juostas - pietinėje dalyje dalinai išlikusi liepų alėja ir įvairių rūšių medžiai šiaurinėje dalyje. Vejos plotai papildyti įvairiais žemaūgiais augalais.



- 1 - Paprastas klevas/Acer platanoides
- 2 - Paprastas uosis/Fraxinus excelsior
- 3 - Mandžiūrinis riešutmedis/Juglans mandshurica
- 4 - Paprastoji eglė/Picea abies
- 5 - Raudonasis ąžuolas/Quercus robur
- 6 - Paprastas kaštonas/Aesculus hippocastanum

Schema 2. Esamų želdynų būklė

Remiantis 2015 metais atlikta želdyno inventORIZACIJA, esamus želdinius galima suskirstyti į kelias pagrindines grupes:

- Geros būklės medžiai;
- Medžiai numanomi augantys ant istorinių pastatų pamatų;
- Blogos būklės medžiai – šalintini;
- Kiti želdiniai, kurių dauguma prastos būklės



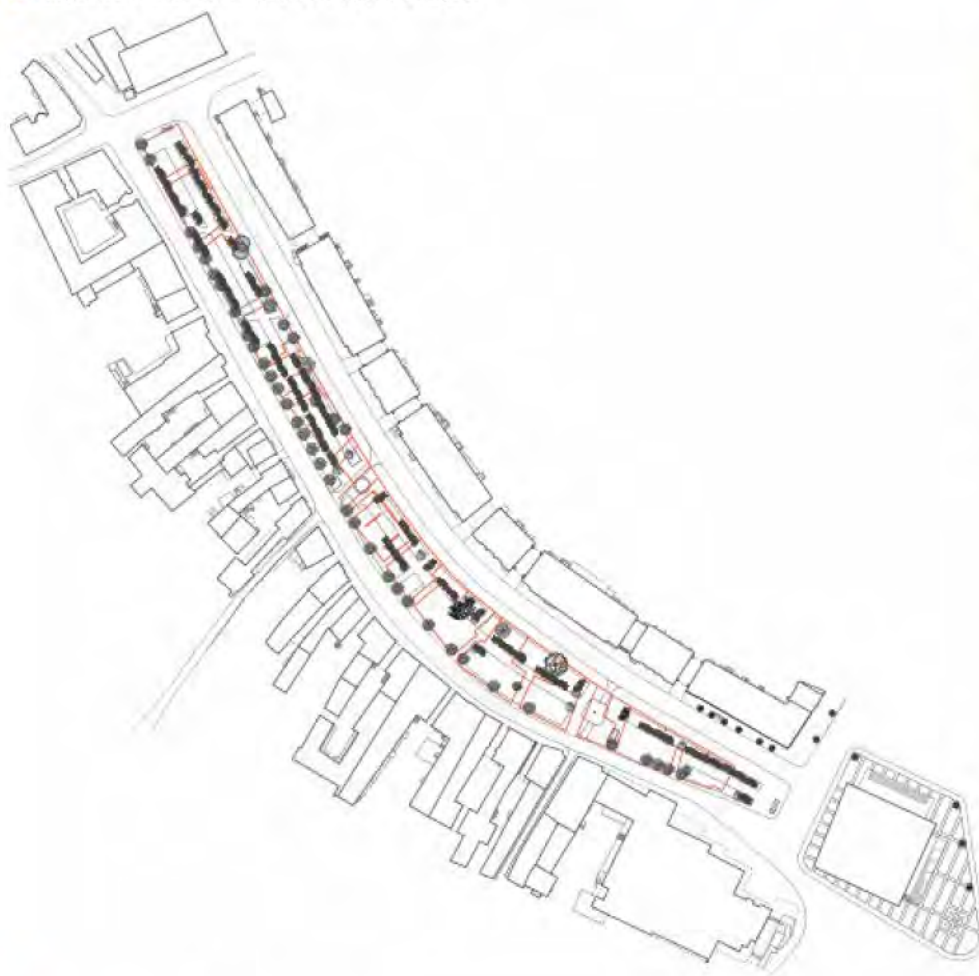
- Medžiai esantys geroje būklėje
- Numanomi ant pamatų augantys medžiai
- Šalinami medžiai
- Želdiniai esantys prastoje būklėje



- Saugomi kultūros paveldo objektai
- Saugomos Vilniaus senamiesčio vertingosios savybės

Schema 3. Esami paveldo objektai

Šiaurinė istorinės Vokiečių gatvės trasos išsklotinė sudaryta iš daugelio saugomų kultūros paveldo objektų. Vokiečių gatvė yra Vilniaus senamiesčio teritorijos ribose, dalis vertingųjų savybių matomos projekto ribose.



- Menamas buvusio užstatymo kontūras

Schema 4. Istoriniai rūšiai

XX a. pertvarkų metu istorinis teritorijos užstatymas buvo pakeistas stalinistinio architektūrinio stiliaus pastatais. Dalis senųjų rūšių fragmentų tebėra dabartinėje bulvarų zonoje. Archeologinių tyrinėjimų metu nustatytas istorinio užstatymo kontūras nurodo kur šie fragmentai galėtų būti.

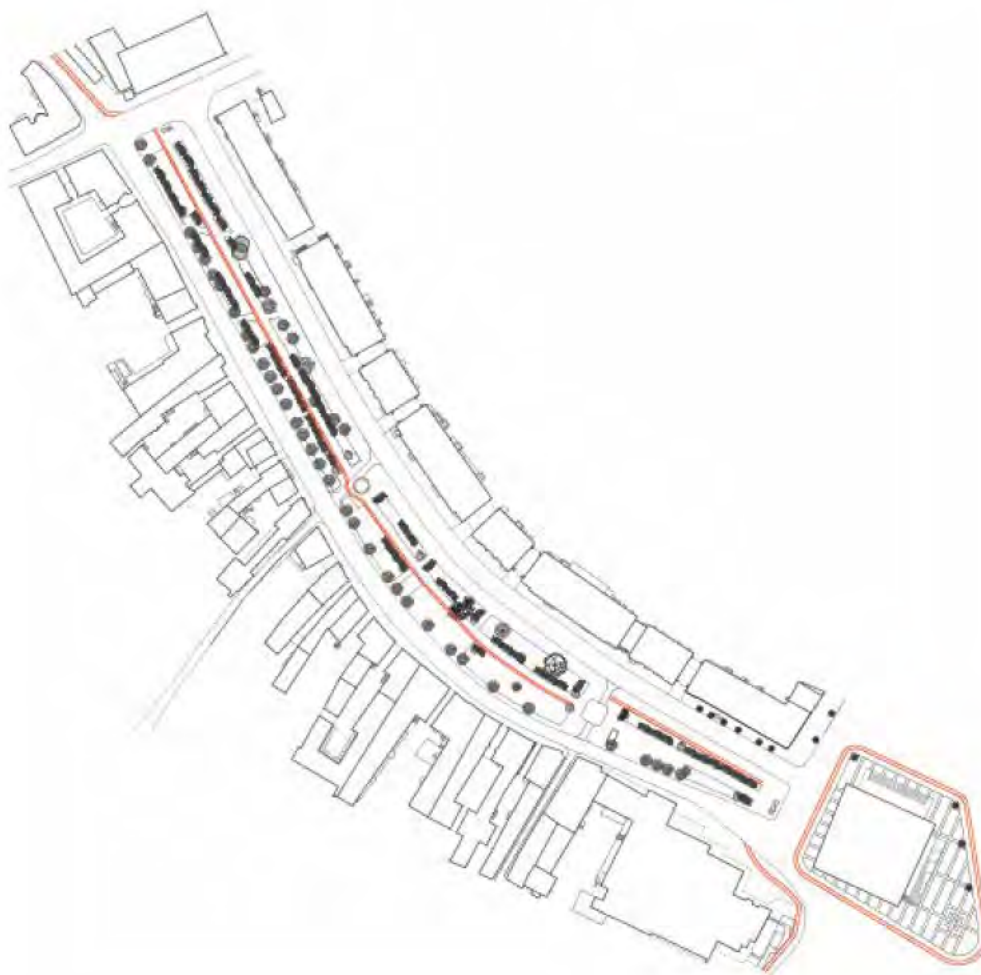
Schema 5. Automobilių transporto srautai

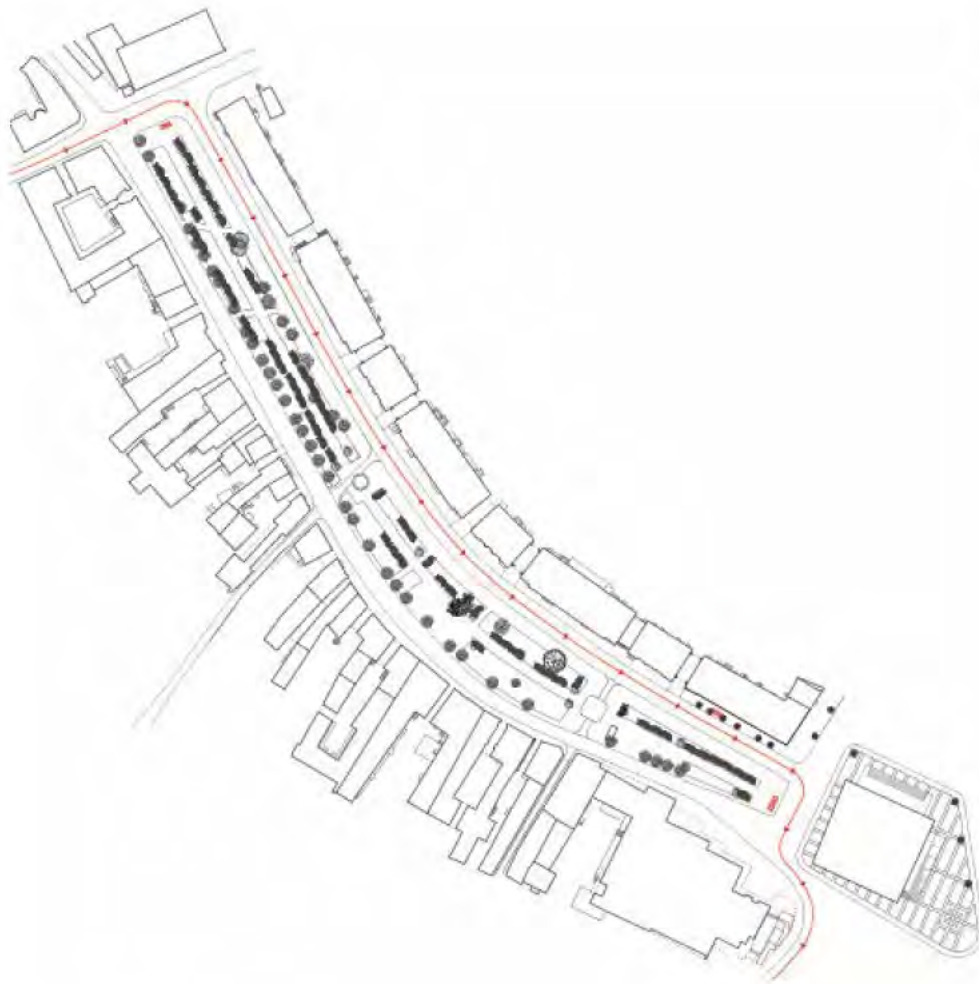
Teritoriją riboja Dominikonų ir Didžioji gatvės. Vokiečių gatvė padalinta į dvi trasas: istorinę ir naująją. Istorinėje dalyje eismas organizuojamas viena kryptimi. Aktyvus eismas apriboja vidinę Vokiečių gatvės bulvaro dalį.



Schema 6. Esami dviračių takai

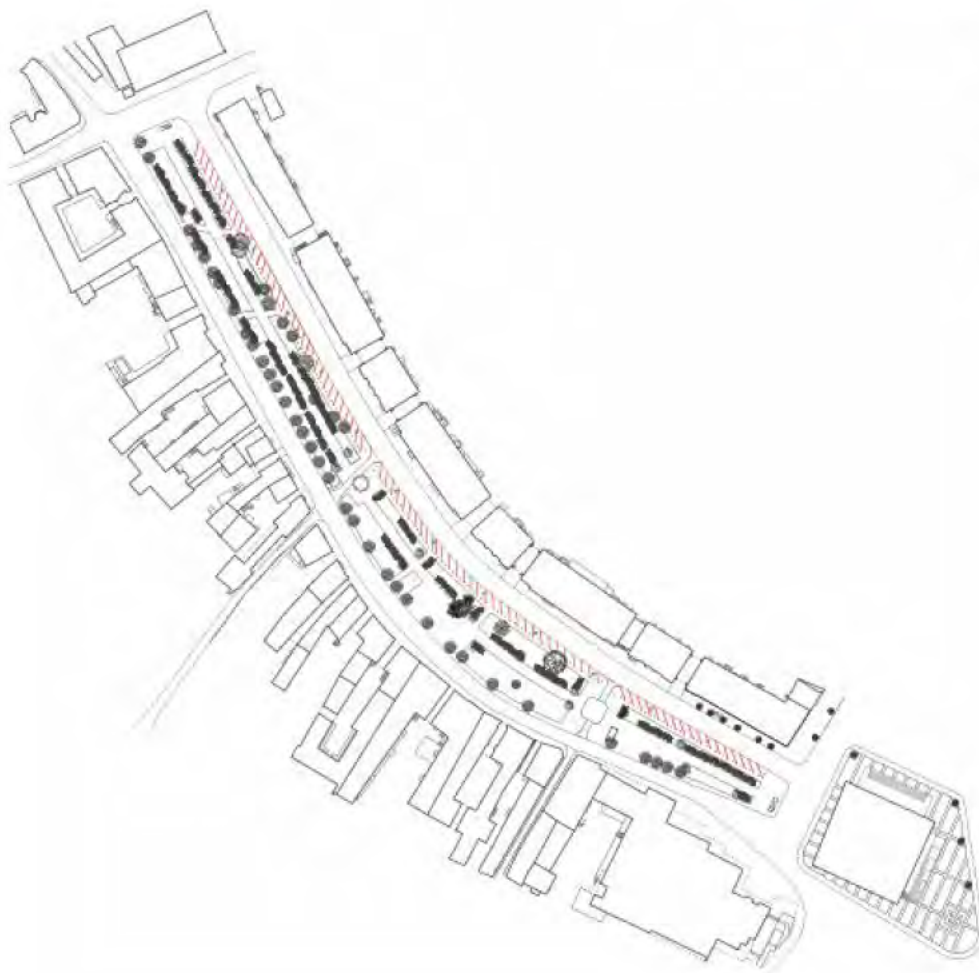
Esami dviračių takai neturi aiškios organizacinės schemos. Takai persipina su pėsčiųjų srautais. Taip keliamas pavojus tiek pėstiesiems, tiek dviratininkams.





Schema 7. Viešojo transporto maršrutai

Teritoriją kerta 89 autobuso maršrutas. Yra 3 stotelės.



Schema 8. Automobilių stovėjimo vietos

Automobiliai statomi dvejose zonose: istorinėje Vokiečių gatvės dalyje ir naujoje, užimant dalį vidinio bulvaro. Toks stovėjimo vietų išdėstymas - chaotiškas.

C. Sprendiniai

Teritorijos planinė-erdvinė struktūra

Teritorijos sutvarkymo idėja

Pateikiamame konkursiniame projekte siekiama išlaikyti dabartinį gatvės pobūdį. Projekte numatoma išlaikyti plačią gatvės erdvę, sudarant kuo geresnes galimybes viešosios erdvės funkcijų išplėtojimui.

Vokiečių gatvės teritoriją vienyti nuo fasado iki fasado besitęsianti plokštuma, suskaidyta atskiromis persiliejančiomis vidaus erdvėmis. Pagrindines Vokiečių gatvės dalis sudarytų buvusių ir dabar funkcionuojančių gatvių trasos (šiaurės rytinėje pusėje – skirta transporto eismui, pietvakarinėje – skirta pėsčiųjų judėjimui). Vidurinėje gatvės trasos dalyje būtų formuojama gatvės želdinių bei atskirų veiklos zonų erdvė.

Formuojant vidurinę gatvės trasos dalį, siūloma išryškinti šioje vietoje buvusių senųjų pastatų planinę užstatymo struktūrą – žymėti sienų kontūrus skirtingomis dangomis bei sąlygiškai formuoti buvusias jų vidaus erdves – želdinių kontūrais, atraminėmis sienutėmis.

Siekiant išryškinti senojo užstatymo plano elementus, pagrindiniu sprendiniu pasirinktas buvusių skersinių praėjimų panaudojimas želdinių įrengimui, o buv. pastatų vidaus erdvės – panaudojamos kaip pusiau uždaros gatvės viešosios erdvės. Nuo abipusių istorinių gatvelių jos įreminamos medžiais, kitais fragmentiškai išdėstomais želdiniais. Taip išryškinami buvusio užstatymo kontūrai, o kartu sukuriamos ir žaliosios erdvės.

Siekiant efektyviau panaudoti gatvės trasos vidurinę zoną įvairioms veikloms, numatoma didesnę jos dalį grįsti kieta danga. Visais atvejais želdinių plotas turėtų sudaryti ne mažiau nei 1/3 šios gatvės dalies teritorijos.

Atskiros šios zonos dalys yra sustiprinamos didesniais želdinių plotais, juos išdėstant buvusių pastatų vidaus erdvėse. Tokie didesni vejos plotai išdėstyti šiaurinėje bei centrinėje gatvės dalyje.

Formuojamos naujos bulvarų erdvės turėtų būti skirtos įvairiam panaudojimui – ramiam poilsiui, kavinių terasoms, laikinoms vasaros kavinėms, tranzitiniam eismui, vaikų žaidimams.

Dangos, gatvių trasos

Siekiant išsaugoti istorinę miesto struktūrą, istorinės gatvės yra žymimos skirtingomis dangomis, atskiriamos nuo šaligatvių. Esamos autentiškos dangos dalys rekonstruojamos, išlaikant jų autentiškumą.

Vokiečių gatvės teritorija ribojasi su Rotušės aikšte, todėl siūloma naudoti tas pačias arba panašias medžiagas, taip pratęsiant vientisą senamiesčio teritorijų sutvarkymo stilių.

Transporto ir pėsčiųjų eismo organizavimas

Automobilių transportui numatoma naujoji Vokiečių gatvės trasa, išlaikomas dviejų pusių eismas. Eismo mazgai projektuojami atsižvelgiant į transporto organizavimą kilpomis schema. Įvažiavimai į projekto teritoriją pažymimi pėsčiųjų perėjimais.

Dviračių takų tinklas plėtojamas papildant esamus dviračių takais naujomis jungtimis. Projekto ribose, dviračių takas numatomas paraleliai naujamai Vokiečių gatvės daliai, taip mažinant susikirtimo taškus su pėsčiųjų srautais.

Mažinamas stovėjimo aikštelių skaičius. Taip skatinamas eismo ribojimas istorinėje miesto dalyje. Stovėjimo vietos įkomponuojamos į naujai projektuojamą liepų alėją. Numatomos

vietos elektromobilių krovimo stotelėms.

Išsaugomos visos esamos viešojo transporto sustojimo vietos. Šiaurinė stotelė perkeliama į naująją Vokiečių gatvės dalį. Viešojo transporto srutai prisitaiko prie numatomų kilpinio eismo pakeitimų.

Teritorijos apželdinimas

Dėl esamo istorinio paveldo ir infrastruktūrinių reikalavimų, žaliųjų elementų išsaugojimas tampa sudėtingas. Didelė dalis esamų želdynų auga virš istorinių rūsių, taip galimai keldami pavojų jų išlikimui.

Projekto sprendiniuose, atsižvelgiant į archeologinių tyrimų duomenis, išskiriamos pagrindinės zonos, kur želdynai negalimi. Buvusio istorinio užstatymo dalyje numatomi tik augalai, kurie nepažeistų ten esančių rūsių (veja, krūmai, gėlynai).

Projekte pagal galimybes numatoma išsaugoti esamą liepų alėją, kuri yra svarbi kompozicinė XXa. pokyčių dalis. Kai kurie šios alėjos medžiai patenka į istorinių rūsių ribas, todėl tokių medžių vietos perkeliama ten, kur jų šaknynas nekeltų pavojaus paveldo išsaugojimui. Šioje alėjoje esančios labai prastos būklės liepos būtų pašalinamos. Visos kitos būtų išlaikomos. Teritorijoje numatoma formuoti aukštų medžių želdinius, kurie sudarytų „pastogės“ pojūtį.

Naujai pasodinta liepų alėja apribojama šiaurės rytinė Vokiečių gatvės trasa, skirta automobilių transportui. Tai zona, kurioje medžių šaknys nekelia pavojaus paveldo objektams. Taip motorizuotas transportas būtų atskiriamas nuo pagrindinių pėsčiųjų zonos erdvių.

Teritorijoje yra numatoma įrengti vejos bei gėlynų plotus, atskiriant juos nuo šaligatvių bordiūrais, atraminėmis sienutėmis.

Gatvės erdvėje taip pat numatomi želdiniai pastatomuose įrenginiuose, kurie, esant poreikiui, galėtų būti nukeliami ar perstatomi.

Teritorijos sutvarkymo elementai (mažoji architektūra, kiti)

Projekte numatoma pertvarkyti esamus bei išdėstyti naujus mažosios architektūros elementus.

Projekto sprendiniais numatoma perkelti bulvaro centre esančią skulptūrą prie Didžiosios gatvės. Taip pat numatoma įrengti naują architektūrinį akcentą – fontaną, kitame gatvės gale. Atskirose zonose numatoma išdėstyti suolus su atlošais, papildyti teritoriją naujais apšvietimo įrenginiais. Teritorijoje numatomas atliekų surinkimo vietų išdėstymas, dviračių stovai bei kiti naujausi technologiniai viešųjų erdvių įrenginiai.



Schema 1. Projekto „plokštuma“

Projekto teritoriją vienijantis elementas - nuo fasado iki fasado besitęsianti plokštuma. Taip sprendžiamas šiuo metu esantis erdvinis fragmentiškumas. Senoji ir naujoji Vokiečių gatvės trasos tampa bendros, vientisos erdvės dalimi. Teritorija ribojasi su Rotušės aikšte, siūloma naudoti tas pačias arba panašias medžiagas, taip sukuriant vientisą senamiesčio erdvės pojūtį.

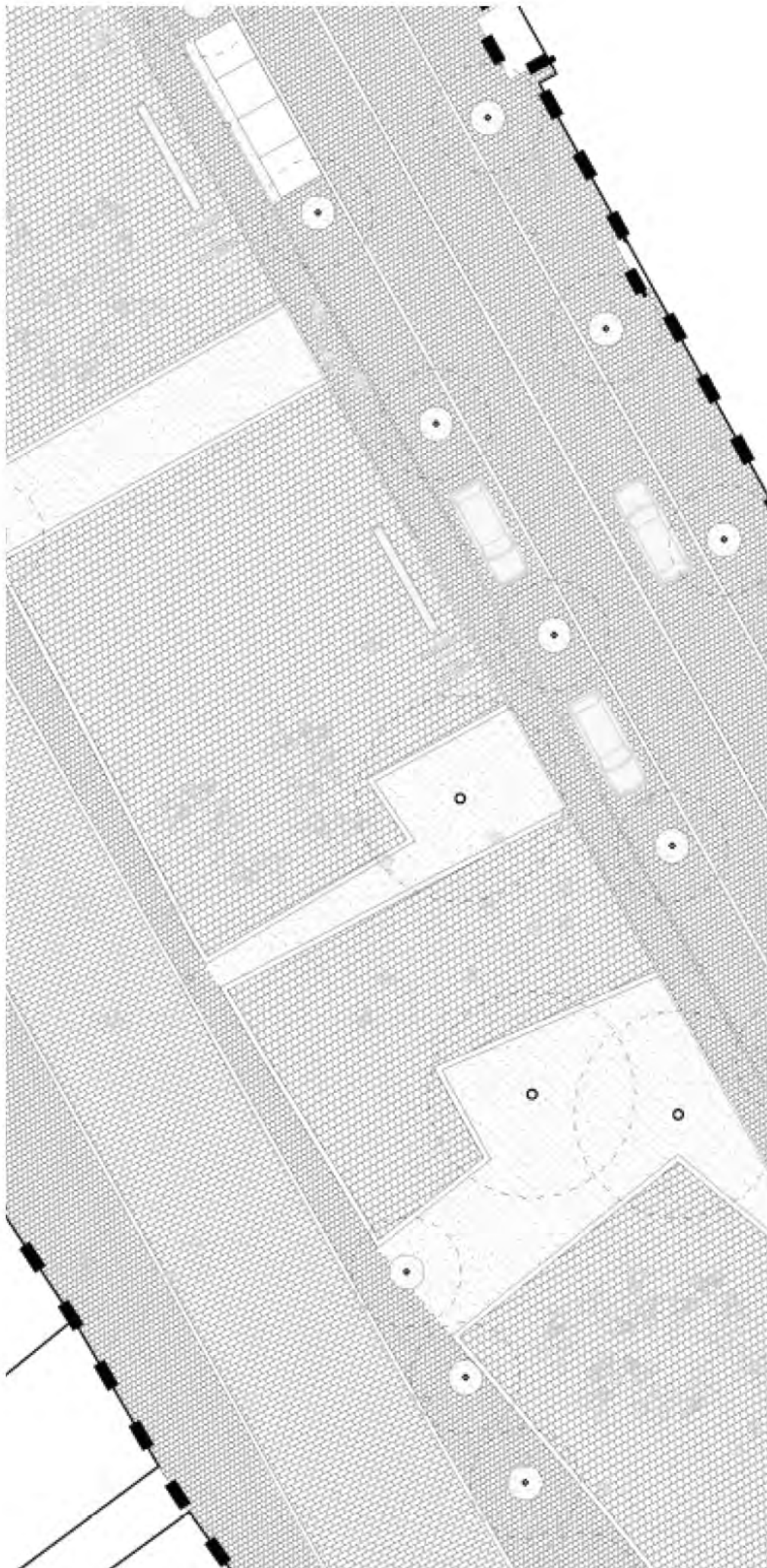


Schema 2. Istorinės gatvės

Istorinės gatvės remontuojamos, paliekama originali jų danga. Stengiamasi išsaugoti istorinę miesto struktūrą.

Schema 3. Projekto „plokštuma“

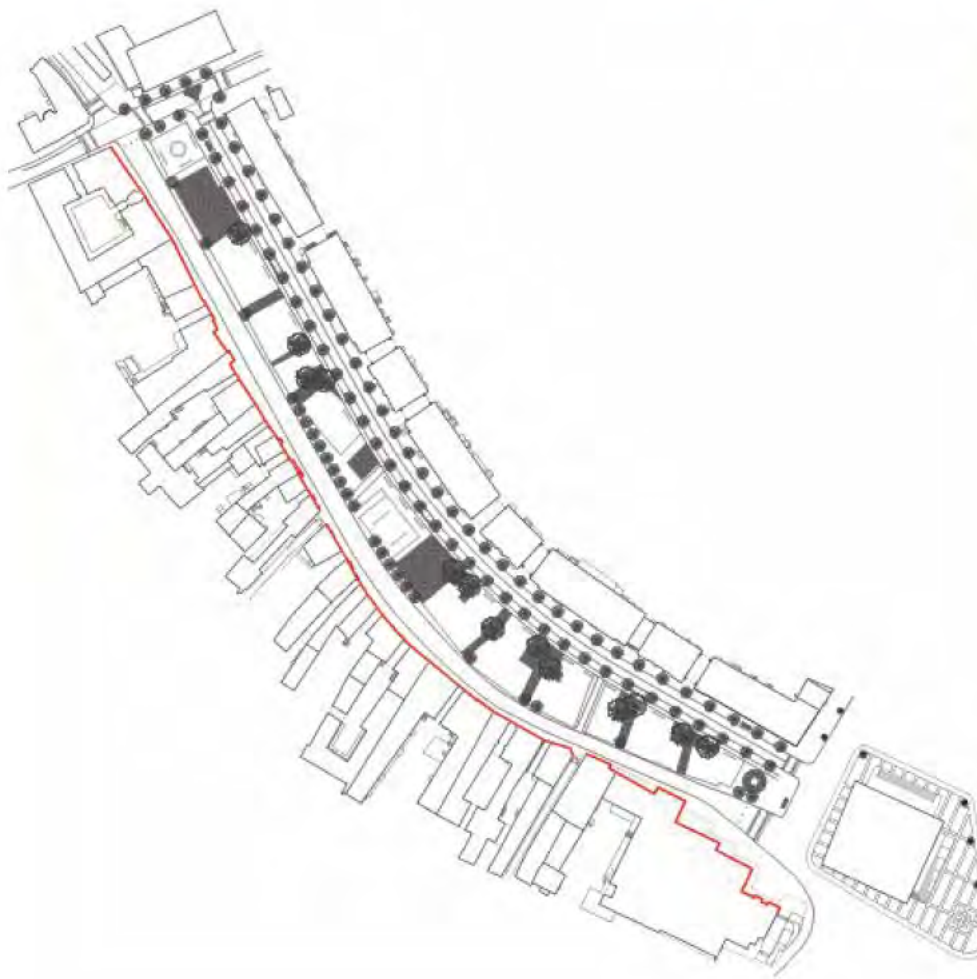
Projekto teritoriją vienijantis elementas - nuo fasado iki fasado besitęsianti plokštuma. Taip sprendžiamas šiuo metu esantis erdvinis fragmentiškumas. Senoji ir naujoji Vokiečių gatvės trasos tampa bendros, vientisos erdvės dalimi. Teritorija ribojasi su Rotušės aikšte, siūloma naudoti tas pačias arba panašias medžiagas, taip sukuriant vientisą senamiesčio erdvės pojūtį.





Schema 4. Istoriniai sluoksniai

Projekto ribose galima išskirti du istoriškai svarbius sluoksnius. Istorinė Vokiečių gatvės dalis, kartu su pietiniais fasadais ir rūšių likučiais įtraukti į saugomų objektų sąrašą ir sudaro saugotinių vertybių pagrindą. Sovietiniu laikotarpiu atlikti pokyčiai šiam sluoksniui padarė daug žalos, tačiau tai yra antras istoriškai svarbus etapas teritorijos raidos eigoje.



Schema 5. Vokiečių gatvės istorinis fasadas

Didžioji dalis pastatų pietinėje gatvės dalyje įtraukti į paveldo objektų sąrašą. Šio fasado išsklotinė yra vienas svarbiausių istorinių elementų šioje teritorijoje.

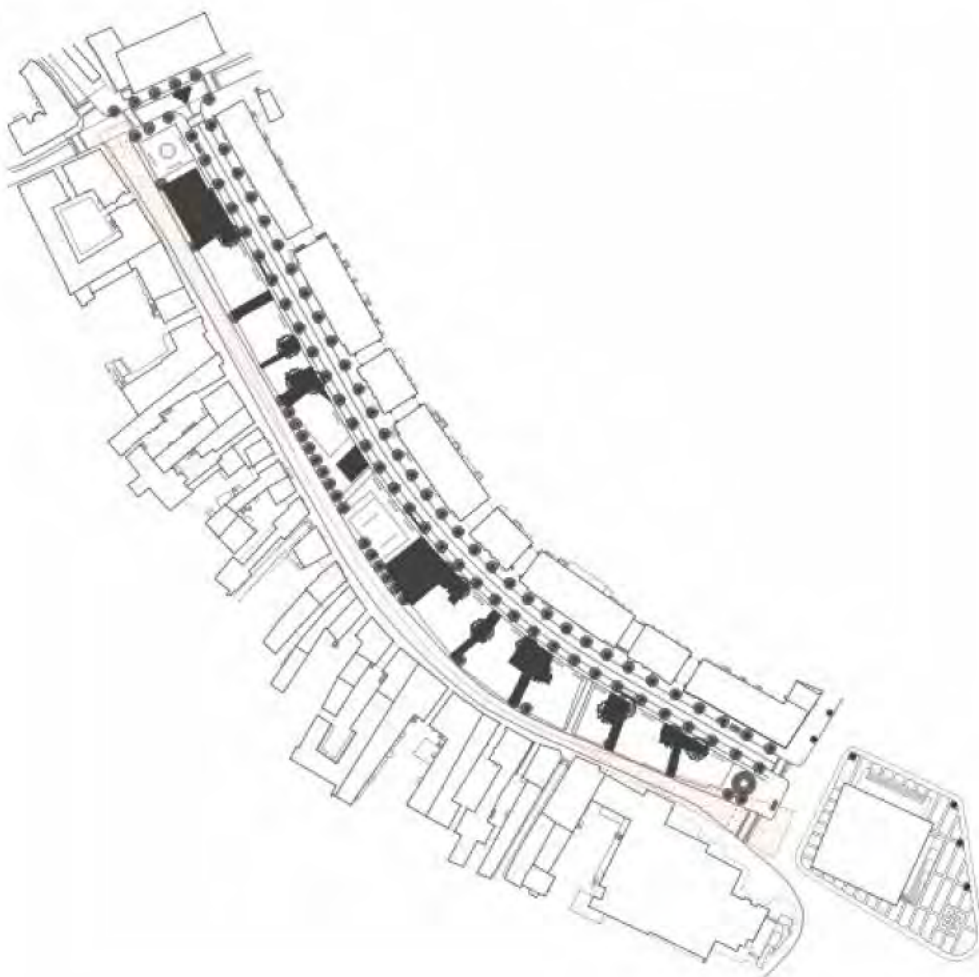
Schema 6. Erdvių „kišenės“

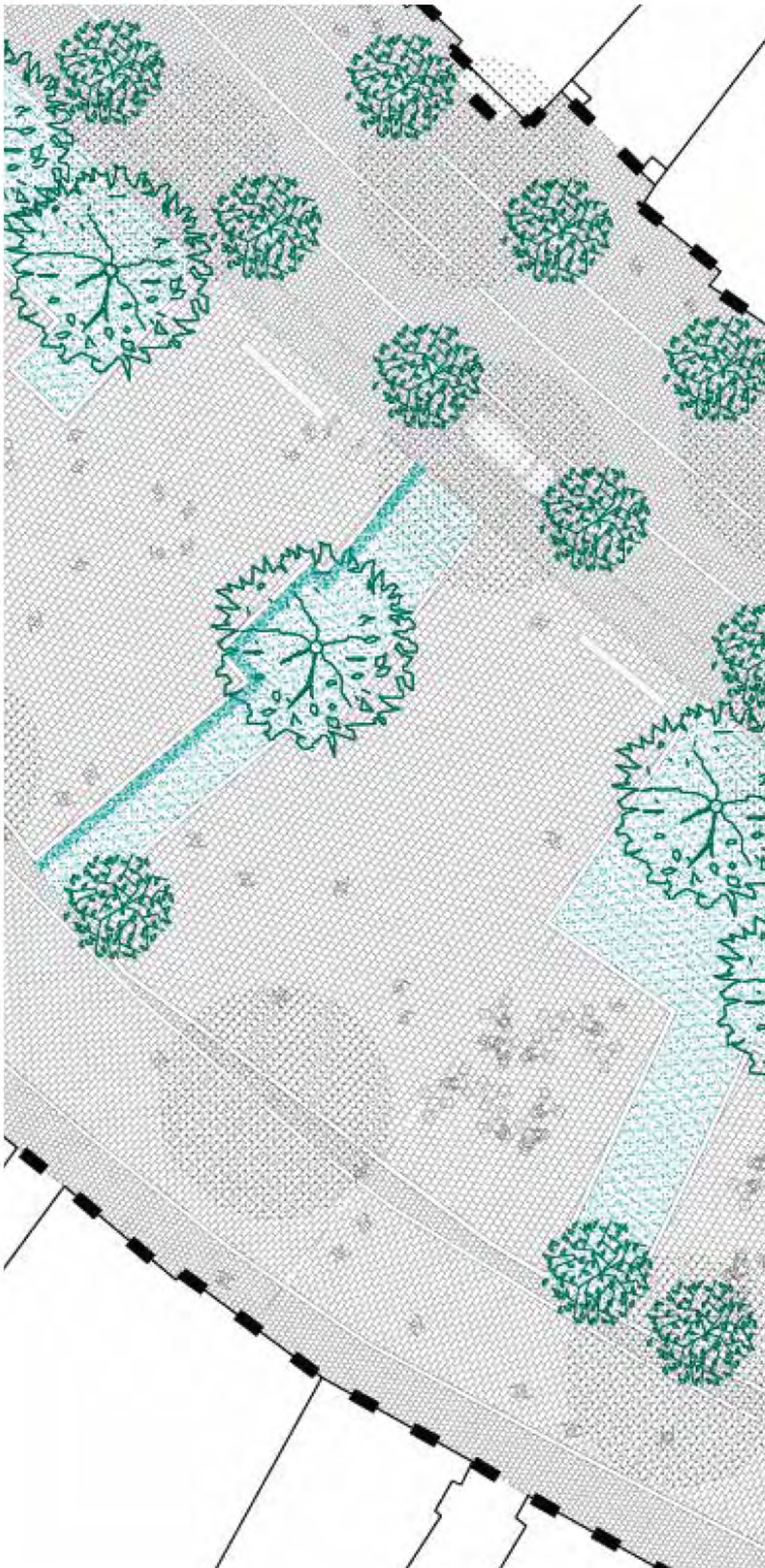
Vidinė Vokiečių gatvės dalis organizuojama aplink istorinių rūsių kontūrus. Transportą atskiriantys želdiniai orientuoja naujai sukurtas erdves pietinių fasadų link. Sukuriamas ryšys tarp abiejų senosios Vokiečių gatvės trasos užstatymo pusių.



Schema 7. Senoji Vokiečių gatvės trasa

Senoji Vokiečių gatvės dalis pritaikoma pėsčiųjų reikmėms. Iš jos atsiveria perspektyvos Rotušės ir Šv. Kotrynos bažnyčios link.





Schema 8. Bulvaro erdvė

Skirtingų paskirčių zonos apsupamos želdiniais. Sukuriamos jaukios erdvės kavinių terasoms ir rekreacinėms zonoms.

Schema 9. Automobilių eismas

Automobilių transportui numatoma naujoji Vokiečių gatvės trasa, išlaikomas dviejų pusių eismas. Eismo mazgai projektuojami atsižvelgiant į transporto organizavimą kilpomis schema. Įvažiavimai į projekto teritoriją pažymimi pėsčiųjų perėjomis.



Schema 10. Dviračių eismas

Dviračių takų tinklas plėtojamas papildant esamus dviračių takus naujomis jungtimis. Projekto ribose, dviračių takas numatomas paraleliai naujai Vokiečių gatvės daliai, taip mažinant susikirtimo taškus su pėsčiųjų srautais.



Schema 11. Stovėjimo aikštelės

Mažinamas stovėjimo aikštelių skaičius. Taip skatinamas eismo ribojimas istorinėje miesto dalyje. Stovėjimo vietos įkomponuojamos į naujai projektuojamą liepų alėją. Numatomos vietos elektromobilių krovimo stotelėms.



Schema 12. Viešasis transportas

Išsaugomos visos esamos viešojo transporto sustojimo vietos. Šiaurinė stotelė perkeliama į naująją Vokiečių gatvės dalį. Viešojo transporto srautai prisitaiko prie numatomų kilpinio eismo pakeitimų.



Schema 13. Želdynų ribos

Dėl esamo istorinio paveldo ir infrastruktūrinių reikalavimų, žalių elementų išsaugojimas tampa sudėtingu iššūkiu. Didelė dalis esamų želdynų auga virš istorinių rūsių, taip galimai keldami pavojų jų išlikimui. Išskiriamos pagrindinės zonos - gatvių dangos, kur medžiai negalimi. Istorinio užstatymo teritorijoje galimi tik augalai, kurie nepažeistų ten esančių rūsių. Pietinio šaligatvio pusėje galimi laikini želdynai vazose, kurias būtų galima lengvai pašalinti.



- Zonos, kuriose želdynai galimi
- Zonos, kuriose galimi tik želdynai su mažu šaknynu
- Istorinės gatvių dangos, želdynai negalimi
- Zonos, kur galimi antžeminiai želdynų sprendimai

Schema 14. Dalinai atkuriamą liepų alėją

Liepų alėja - svarbi kompozicinė XXa. pokyčių dalis. Dalis šios alėjos kerta istorinių rūsių ribas, todėl medžiai atkuriami tik ten, jų šaknynas nekeltų pavojaus paveldo išsaugojimui. Pašalinamos visos šioje alėjoje esančios prastos būklės liepos. Geros būklės medžiai, tačiau keliantys pavojų paveldo objektams, esant galimybėms perkeliami į kitas alėjos vietas.



- Medžiai esantys geroje būklėje
- Numanomi ant pamatų augantys medžiai
- Šalinami medžiai
- Želdiniai esantys prastoje būklėje



Schema 15. Naujoji Vokiečių gatvės trasa

Naujoji gatvės trasa apribojama naujai pasodinta liepų alėja. Tai zona, kurioje medžių šaknys nekelia pavojaus paveldo objektams. Taip motorizuotas transportas atskiriamas nuo erdvių pėstiesiems.



Schema 16. Vidiniai kiemai

Istoriniai vidiniai kiemai apželdinami. Taip išryškinami buvusio užstatymo kontūrai, sukuriama žaliosios erdvės.

Schema 17. Nauji medžiai

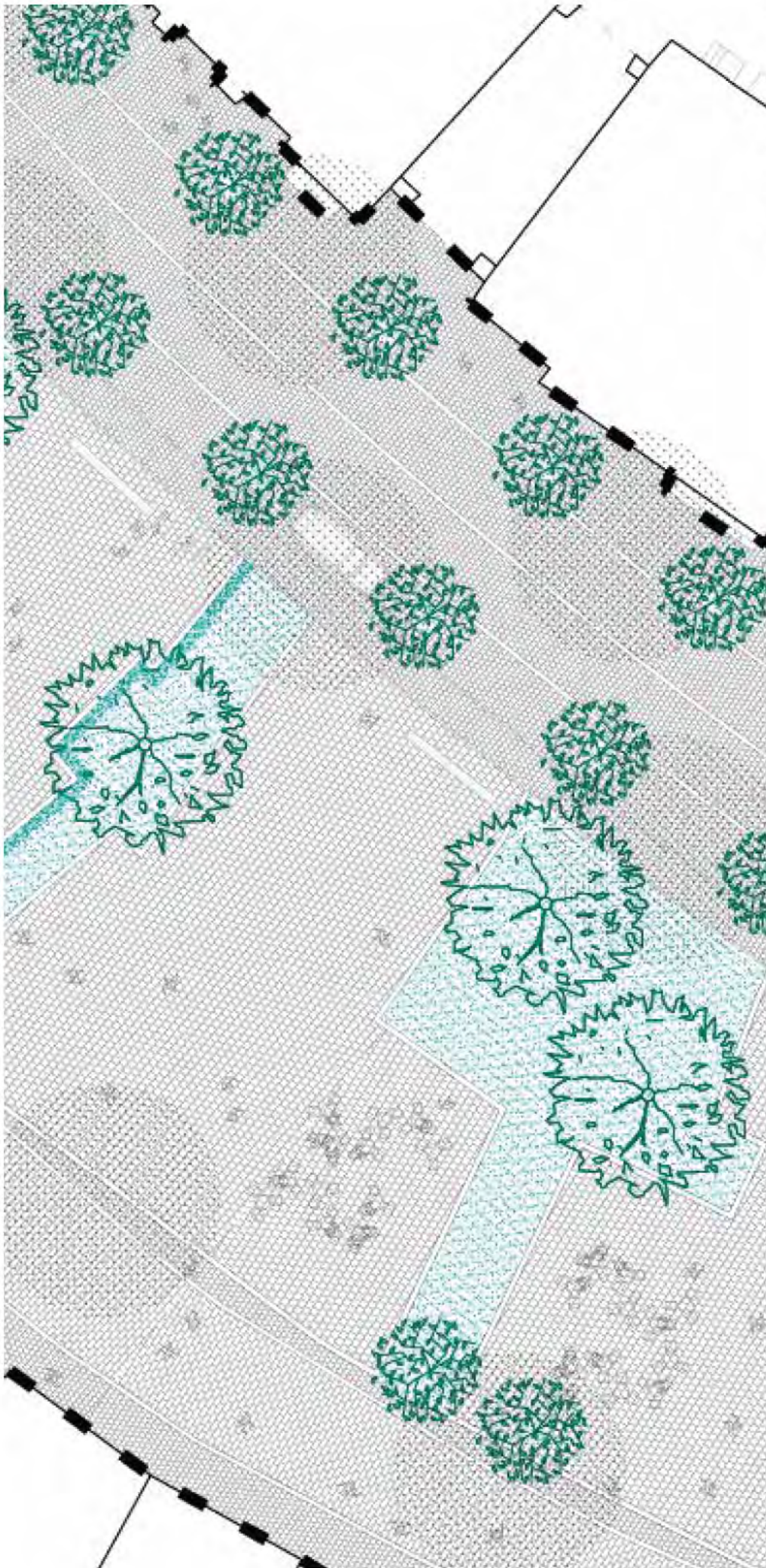
Vidinių kiemų zonose augantys medžiai nepažeis istorinių rūšių. Pasirenkama aukštų medžių rūšis, kurių laja suteiktų „pastogės“ pojūtį.



Schema 18. Istorinės gatvės

Želdynų organizacinė schema padeda atskirti transporto srautus, paryškina įvairias funkcines zonas. Jų pagalba paryškintas teritorijoje esantis istorinis paveldas.





Schema 19. Želdynų vaidmuo teritorijoje

Želdynų organizacinė schema padeda atskirti transporto srautus, paryškina įvairias funkcines zonas. Jų pagalba paryškinamas teritorijoje esantis istorinis paveldas



Acer platanoides / Paprastasis klevas



Paprastasis uosis / *Fraxinus excelsior*

Pav 1, pav 2.

Aukšti medžių siluetai pakeičia erdvės mastelį. Jų metami šešėliai sukuria pavėsio zonas karštomis vasaros dienomis



Spiraea vanhouttei / Vanhuto lanksva



Ribes alpinum / Kalninis serbentas

Pav 3, pav 4.

Projekte numatomi žemaūgiai želdynai naudojami atskiroms zonoms atskirti arba paryškinti



Vinca minor / Mažoji žiemė



Narcissus poeticus / Poetinis narcizas

Pav 5, pav 6.

Daugiametės gėlės sustiprina sezoniškumo jausmą. Įvairios spalvos, keičiantis metų laikams, suteikia teritorijai skirtingus charakterius.



Pav 7. Vaizdas terasos link



Pav 8. Vaizdas naujoje alėjoje

Teritorijos sutvarkymo elementai (mažoji architektūra, kiti)

Teritorijos sutvarkymo idėja

Projekte numatoma pertvarkyti esamus bei išdėstyti naujus mažosios architektūros elementus. Projekto sprendiniais numatoma perkelti bulvaro centre esančią skulptūrą prie Didžiosios gatvės. Taip pat numatoma įrengti naują architektūrinį akcentą – fontaną, kitame gatvės gale. Atskirose zonose numatoma išdėstyti suolus su atlošais, papildyti teritoriją naujais apšvietimo įrenginiais. Teritorijoje numatomas atliekų surinkimo įrenginių išdėstymas, dviračių stovai bei kiti naujausi technologiniai viešųjų erdvių elementai.

Schema 1. Apšvietimo schema

Vidinėje bulvaro dalyje išsaugomi senieji šviestuvai, pakeičiamos jų vietos. Pietiniai fasadai apšviečiami, paryškinami dekoratyviniai fasadų elementai. Šiaurinėje dalyje pratęsiama Rotušės aikštės tipo šviestuvai. Papildomas apšvietimas numatomas fontanui ir statulai.



Schema 2. Elementų išdėstymo schema

Infrastruktūriniai elementai organizuojami paraleliai dviračių takui. Fontanas ir skulptūra perkeliama į Vokiečių gatvės prieigą erdves.





Pav 1, 2.

Siūloni naudoti šviestuvų modeliai. Aukšti, teritorijoje esantys šviestuvai ir žemesni, naudojami Rotušės aikštėje.



Pav 3. Fasadų apšvietimo idėja

Tinkamas senųjų fasadų apšvietimas išryškina paveldo objektus ir apšviečia senąją Vokiečių gatvės trasą. Taip sukuriama saugi ir patraukli erdvė.

Pavyzdyje, nuotrauka iš Bukarešto.

D. Techniniai rodikliai, kaina

Techniniai teritorijos rodikliai

Techniniai teritorijos rodikliai

Pagrindiniai teritorijos techniniai-ekonominiai rodikliai pateikti 1 ir 2 lentelėse.

1 lentelė. Techniniai teritorijos rodikliai (teritorijos dangų dalys)

Pavadinimas	Plotas, m2	Plotas, %
Granito plytelių, trinkelio danga- pėsčiųjų dalis (įrengiama naujai)	8740	52%
Granito trinkelio danga-važiuojamoji dalis (įrengiama naujai)	2760	16%
Akmens grindinio danga (rekonstruojama)	3020	18%
Veja	2150	13%
Gėlynai	200	1%
Iš viso:	16870	100%

2 lentelė. Numatomas želdinių kiekis

Želdiniai	Kiekis
Medžiai, vnt.	115
Krūmai, vnt.	650
Gėlynai, m2	200

Projekto biudžetas

Bendra projekto vertė numatoma apie 2 963 290,00 Eur su PVM. Preliminarūs kainos skaičiavimai pateikti 3 lentelėje.

3 lentelė. Vokiečių g., Vilniuje, rekonstravimo projekto kainos nustatymas

Darbų pavadinimas	Kaina, EUR
Granito plytelių, trinkelio dangos įrengimas (11500 m2)	1145000,00
Akmens grindinio dalies rekonstravimas (3020 m2)	215000,00
Mažosios architektūros elementų įrengimas	320000,00
Želdinių (medžių, krūmų, gėlynų) įrengimas	150000,00
Apšvietimo įrengimas	100000,00
Inžinerinių komunikacijų tvarkymas	280000,00
Archeologiniai ir kiti tyrinėjimo darbai	64000,00
Projekto rengimas	175000,00
Suma be PVM	2449000,00
Suma su PVM	2963290,00

X. Priedai



Nuo fasado iki fasado besitęsianti plokštuma sukuria vientisos erdvės pojūtį. Automobilių eismas sumažintas ir pirmenybė suteikiama pėstiesiems. Viena populiariausių Briuselio vietovių, kurioje įsikuria laikinos turgavietės, vietinių barų bei restoranų terasos.

Saint-Gilles Paris / Bureau Bas Smets



Skanderbeg aikštė - viena 2019 Mies van der Rohe apdovanojimo finalisčių. Sukurta kaip oazė chaotiškame mieste, lankytojams pasiūlo dosnias erdves.

Skanderbeg Square / 51N4E



Atidžiai išnagrinėtas kontekstas ir atidumas detalėms, ADEPT architektams padėjo sukurti miestiečių poreikiams orientuotą erdvę, kurioje sėkmingai pabrėžiamos istorinės vertybės.

Aabenraa Historic City / ADEPT

Skirtingos paskirtys išskiriamos skirtingais dangų raštais, taip išsaugant erdvinį vientisumą.

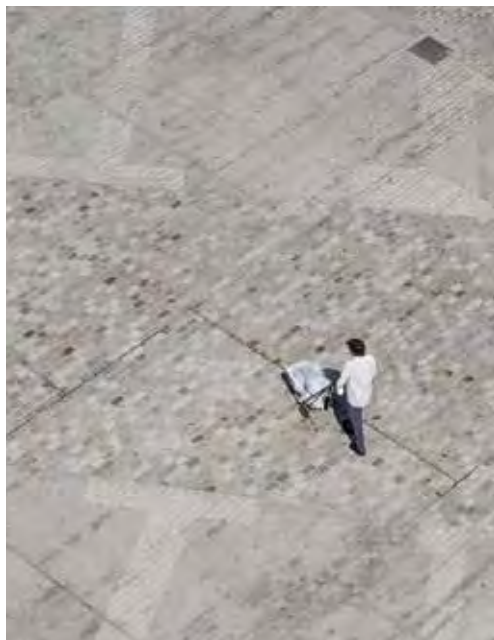


Assenede / BUUR



Aabenraa Historic City / ADEPT

Kontrastuojančios dangos naudojamos pabrėžti svarbiems dizaino elementams.



Mercado del Born Square / Vora



Stortorget / Caruso St John Architects

Infrastruktūriniai elementai integruojami į bendrą dizainą.



Urban Lounge / AWP



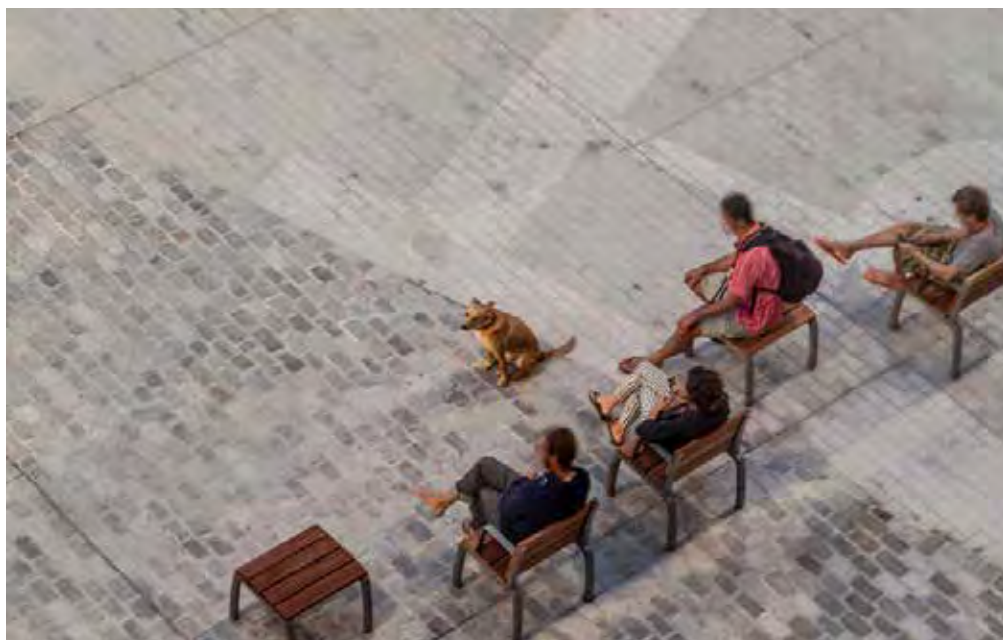
Aabenraa Historic City / ADEPT

Gatvės išsklotinė suformuoja foninį erdvės vaizdą. Laisvalaikio zonos turi stiprų vizualinį ryšį su istorine miesto dalimi.



Rambla Vilafranca / Vora Arquitectura

Istoriniai fragmentai įkomponuojami į naują dizainą. Paveldo objektai formuoja šiuolaikinę erdvę ir tampa neatsiejama jos dalimi.



Aabenraa Historic City / ADEPT

Naujos erdvės padeda atskleisti esamų pastatų vertingąsias savybes. Vietoj paralelinio vaizdo matomo einant gatve, sukuriama vieta, kurioje galima atsitraukti ir apžvelgi miesto elementus kaip visumą.



Skanderbeg Square / 51N4E

Dideli pavieniai medžiai savo laja sukuria „pastogės“ pojūtį. Jų šešėliai svarbūs vasaros metu. Dėl savo aukščio jie neuždengia perspektyvų žmogaus akių lygyje, taip nesukurdami vizualinių kliūčių



Fonte Nova Square | José Adrião Arquitetos

Žaliosios infrastruktūros dėka galima reguliuoti transporto srautus, dėl jų neaukojant viešųjų erdvių kokybės. Tinkamai suderinus želdynų ir transporto sluoksnius, sumažinama automobilių įtaka artimai aplinkai.



Miller Park In Downtown Chattanooga | Spackman Mossop Michaels + Eskew Dumez Ripple

Senesnieji planavimo metodai suteikdavo didelę svarbą automobilių vartotojams, kitų žmonių sąskaita. Gatvės ir stovėjimo aikštelės užima didžiulius plotus, tačiau teikia naudą tik vienam vartotojų segmentui. Automobiliai tebėra svarbi žmonių gyvenimo dalis, tačiau jų infrastruktūra negali būti prioritetas kuriant viešąsias erdves.



Aabenraa Historic City | ADEPT